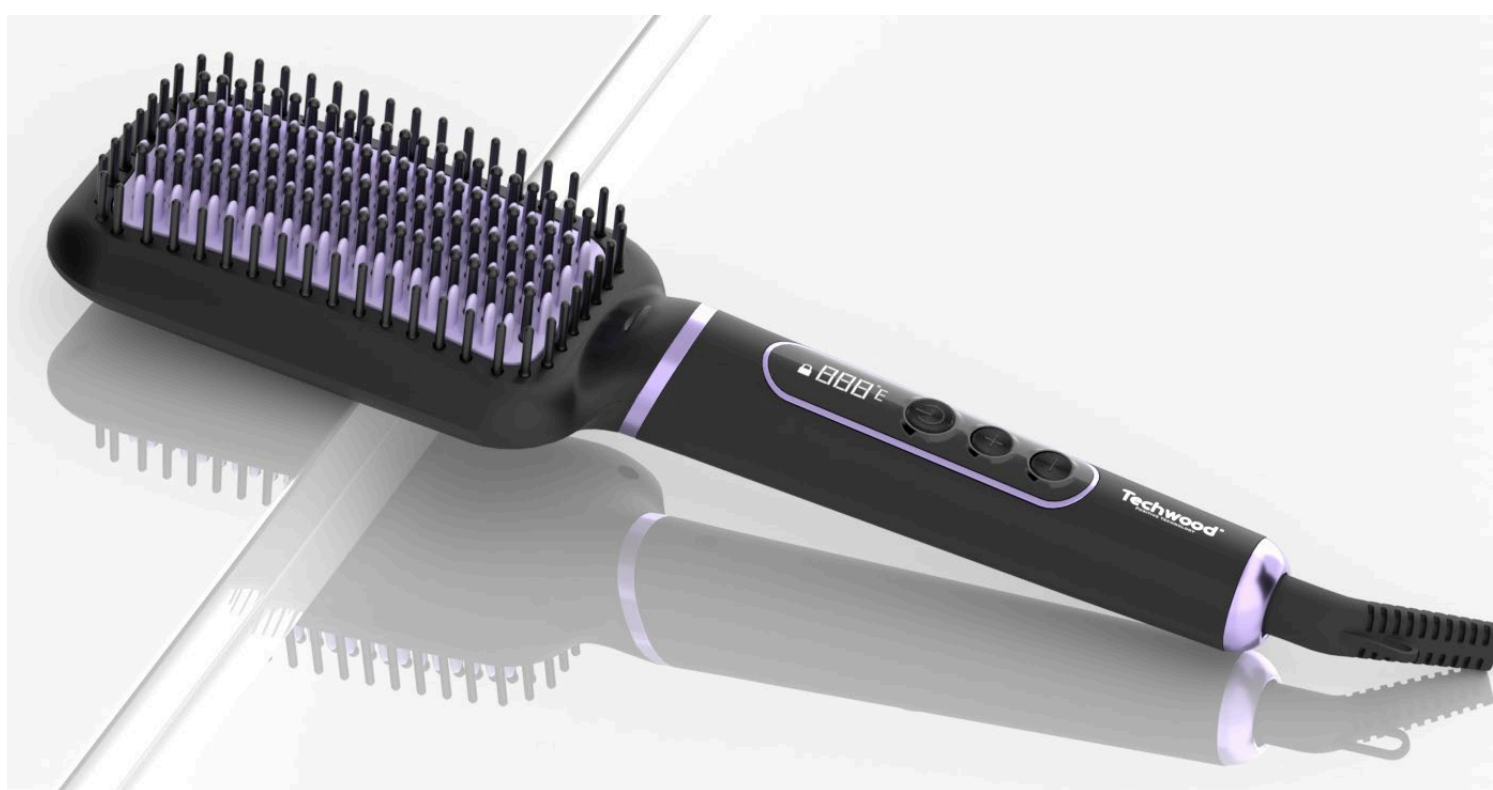


BROSSE CHAUFFANTE ELECTRIQUE

Manuel d'utilisation



Cher utilisateur, avant la première utilisation, Lire la présente notice d'utilisation en respectant les consignes de sécurité et les Conseils d'utilisation. Aviser les utilisateurs potentiels de ces consignes. Conservez là pour une utilisation ultérieure. Déballez l'appareil en conservant tous les emballages.

MISES EN GARDE IMPORTANTES

- Lire attentivement le manuel d'instructions avant de vous servir de cet appareil.
- Conserver le présent manuel d'instructions.
- Vérifier que la tension de l'installation électrique correspond bien à celle indiquée sur l'appareil.
- Cet appareil est destiné, uniquement, à un usage ménager et utilisations semblables comme :
 - Les cuisines du personnel, dans les magasins, les bureaux et autres lieux de travail.
 - Un environnement de type :
 - Maisons de ferme • Chambres d'hôtes.
 - Les clients dans les hôtels, les motels et tout autre type d'environnement résidentiel.
- L'utiliser en suivant les indications de la notice.
- MISE EN GARDE: Ne pas utiliser cet appareil près des baignoires, des douches, des lavabos ou autres récipients contenant de l'eau.
- Ne jamais utiliser cet appareil à proximité de projections d'eau.
- Ne jamais utiliser cet appareil avec les mains mouillées ou humides.
- Si malencontreusement l'appareil est mouillé, retirer immédiatement la fiche de la prise de courant.
- Aviser les utilisateurs potentiels de ces consignes.
- Ne jamais laisser l'appareil sans surveillance lorsqu'il est en cours d'utilisation.
- L'appareil doit être utilisé conformément à sa destination. Aucune responsabilité ne saurait être engagée pour tout dommage, éventuellement, causé par une utilisation incorrecte ou une mauvaise manipulation.
- Cet appareil peut être utilisé par des enfants âgés d'au moins 8 ans et par des personnes ayant des capacités physiques, sensorielles ou mentales réduites ou dénuées d'expérience ou

de connaissance, s'ils (si elles) sont correctement surveillé(e)s ou si des instructions relatives à l'utilisation de l'appareil en toute sécurité leur ont été données et si les risques encourus ont été appréhendés. Les enfants ne doivent pas jouer avec l'appareil. Le nettoyage et l'entretien par l'utilisateur ne doivent pas être effectués par des enfants sans surveillance.

- Gardez le câble, la fiche et l'appareil au sec et à l'écart des zones où ils sont susceptibles d'être éclaboussés. Ne jamais plonger dans l'eau.
- Ne tirez pas sur le câble pour le débrancher du secteur.
- N'utilisez pas l'appareil en cas de chute, s'il présente des signes de dommages ou s'il présente un dysfonctionnement. Dans le cas où le cordon d'alimentation est endommagé, il doit être remplacé uniquement par un ingénieur de service qualifié, par une pièce approuvée appropriée.
- Cet appareil doit être positionné de manière à ce que la fiche soit accessible et que la prise soit à proximité du cordon d'alimentation.
- Garder cet appareil et son cordon électrique, hors de portée d'enfants âgés de moins de 8 ans.
- Afin de protéger les enfants, ne pas laisser traîner les emballages (sac en plastique, carton, polystyrène . . .) et ne jamais les laisser jouer avec les films en plastique :

IL Y A RISQUE D'ETOUFFEMENT.

- De temps à autre, vérifier le cordon d'alimentation électrique en recherchant d'éventuels dommages.
- Ne jamais plonger l'appareil dans l'eau ou dans un autre liquide, et ce, pour quelque raison que ce soit.
- Ne jamais mettre l'appareil dans un lave-vaisselle.
- Ne jamais installer l'appareil à proximité de surfaces chaudes.
- Ne pas se servir d'un appareil dont le cordon ou la fiche est endommagé(e), ou après qu'il ait connu un dysfonctionnement ou avoir été endommagé en quoi que ce soit.

- Si le câble d'alimentation est endommagé, il doit être remplacé par le fabricant, son service après vente ou des personnes de qualification similaire afin d'éviter tout danger.
- Débrancher le câble d'alimentation du réseau électrique avant toute opération de nettoyage, de maintenance et de montage d'accessoires.
- Installer toujours cet appareil dans un environnement sec. Ne pas utiliser ou laisser cet appareil, à l'extérieur quand il pleut.
- Ne jamais se servir d'accessoires non recommandés par le constructeur. Ceux-ci pourraient constituer un danger pour l'utilisateur et risqueraient d'endommager l'appareil.
- Ne jamais utiliser de cordon électrique ou connecteur autre que celui fourni avec l'appareil.
- Ne jamais déplacer l'appareil en le tirant par le cordon d'alimentation électrique et Veiller à ce que le cordon d'alimentation électrique ne puisse pas être coincé de quelque façon que ce soit.
- Ne pas enrouler le cordon d'alimentation électrique autour de l'appareil et ne pas le plier.
- Veiller à ce que le cordon d'alimentation électrique n'entre jamais en contact avec les parties chaudes de cet appareil.
- S'assurer que l'appareil a refroidi avant de le nettoyer et de le ranger.
- Ne jamais toucher les parties, de cet appareil, qui pourraient devenir très chaudes en utilisation, Risque de brûlures.
- Prendre garde que les parties chaudes de l'appareil n'entrent jamais en contact avec des matières inflammables, comme des rideaux, tissus, etc. pendant qu'il est en fonctionnement, car un incendie pourrait se déclencher.
- Cet appareil n'est pas destiné à être utilisé au moyen d'une minuterie externe ou d'un système de contrôle à distance.
- Veiller à toujours Poser l'appareil sur une surface plate et stable.
- Veiller à ne pas couvrir l'appareil et à ne rien poser dessus.

- Toujours retirer la fiche de la prise murale si l'appareil n'est pas utilisé.
- Lors de l'utilisation d'une rallonge, toujours s'assurer que le câble est entièrement déroulé du dévidoir.
- Utiliser uniquement des rallonges approuvées CE. La puissance admissible doit être au minimum de 16A, 250V, 3000W.
- Un Mauvais fonctionnement et l'utilisation incorrecte peuvent endommager l'appareil et causer des blessures à l'utilisateur.
- Cet appareil est conforme aux normes en vigueur, relatives à ce type de produit.

ATTENTION, la brosse chauffe lorsque l'appareil est en service.

MISE EN GARDE PARTICULIERE POUR PRODUITS UTILISABLES DANS UNE SALLE DE BAIN

- Éteignez l'appareil lorsqu'il n'est pas utilisé, même pour un instant.
- Débranchez-le après utilisation, car la proximité de l'eau présente un danger, même lorsque l'appareil est éteint.
- Ne pas utiliser cet appareil en prenant une douche ou un bain. Toujours débrancher l'appareil même entre 2 utilisations rapprochées.
- Lorsque l'appareil est utilisé dans une salle de bains, débranchez-le après usage car la proximité de l'eau peut présenter un danger même lorsque l'appareil est éteint.
- Pour assurer une protection supplémentaire, l'installation, dans le circuit électrique alimentant la salle de bain, d'un dispositif à courant différentiel résiduel (DDR) de courant différentiel de fonctionnement assigné n'excédant pas 30 mA, est conseillée. Demandez conseil à votre installateur.
- REMARQUE : Un fusible thermique n'est pas un dispositif à courant résiduel (DDR).

- Ne pas utiliser cet appareil en prenant une douche ou un bain.
- Toujours débrancher l'appareil même entre 2 utilisations rapprochées.
- Par exemple : Arrêter l'appareil et le débrancher si vous le déposer pendant que vous vous séchez.
- N'utilisez pas cet appareil dans une baignoire, une douche ou un réservoir rempli d'eau.
- Danger de brûlure. Conserver l'appareil hors de portée des jeunes enfants, en particulier lors de son utilisation et de son refroidissement;
- – Lorsque l'appareil est raccordé à l'alimentation, ne jamais le laisser sans surveillance;
- – Toujours placer l'appareil avec le support, s'il existe, sur une surface plate stable, résistante à la chaleur

MESURES DE SÉCURITÉ SUPPLÉMENTAIRES – AVERTISSEMENT !

- Cet appareil est destiné exclusivement à un usage domestique. Il ne convient pas à un usage commercial.
- Ne pas utiliser à d'autres fins que celles pour lesquelles il est prévu, suivez les instructions « Pour utiliser » ci-dessous.
- N'utilisez pas cet appareil à proximité de baignoires, de douches, de lavabos ou d'autres récipients contenant de l'eau.
- Assurez-vous toujours que les mains sont sèches avant d'utiliser le lisseur, de toucher la fiche ou la prise. Ne pas utiliser pendant le bain.
- Vérifiez toujours soigneusement que le câble n'est pas plié, effiloché ou endommagé (en particulier à l'endroit où il pénètre dans le produit et la fiche) avant de brancher le lisseur. Ne pas utiliser si le câble est endommagé.
- Le lisseur devient TRÈS CHAUD lors de son utilisation. Prendre soin d'éviter tout contact entre la surface des plaques et la peau, notamment autour des oreilles, du visage et du

cou. NE PAS dépasser les temps d'application recommandés, sinon des brûlures ou des brûlures des cheveux pourraient en résulter.

- Ne posez pas le lisseur sur des surfaces non résistantes à la chaleur ou à proximité de matériaux inflammables pendant que le lisseur est en cours d'utilisation ou en train de refroidir.
- Ne couvrez pas et laissez le lisseur refroidir complètement (par exemple 30 minutes) avant de le ranger. N'enroulez pas le câble trop serré autour du lisseur.
- N'utilisez pas le lisseur sur des cheveux artificiels, des perruques ou des poils d'animaux.
- NE PAS dépasser les temps d'application recommandés, sinon des brûlures ou des brûlures des cheveux pourraient en résulter.
- Risque de trébuchement, méfiez-vous des câbles qui traînent lors de l'utilisation et du stockage.
- Risque d'emmêlement du cordon. Le câble de l'appareil peut donner lieu à des risques d'enchevêtrement, d'étranglement ou de trébuchement s'il n'est pas correctement placé. Veuillez-vous assurer que le câble électrique est positionné en toute sécurité.
- **NE JAMAIS laisser l'appareil sans surveillance lorsque de jeunes enfants sont présents dans la pièce, même lorsqu'il est débranché et refroidi.**
- **Utilisez TOUJOURS le verrouillage des charnières pour maintenir les plaques chauffantes fermées ensemble pendant que l'appareil chauffe ou refroidit, ceci est particulièrement important s'il y a des enfants dans la maison. Un lisseur ouvert sans surveillance peut tomber et s'accrocher au bras d'un enfant, provoquant de graves brûlures.**
- **Ne touchez pas les zones ombragées pendant l'utilisation ou juste après utilisation car elles seront très chaudes. Cela pourrait provoquer de graves brûlures.**

INFORMATIONS GENERALES

Le symbole «LIVRE OUVERT» signifie une recommandation de lire des choses importantes contenues dans la notice.



Le symbole « DOUCHE/BAIGNOIRE » barrées signifie de ne jamais utiliser l'appareil dans un bain, sous une douche ou à proximité de projection d'eau. (IP20 Distance minimum 3M.)



Le symbole «POUBELLE» barrée, sigle DEEE (Déchet d'Equipement Electrique et Electronique) signifie, qu'en fin de vie, il ne doit pas être jeté aux déchets ménagers, mais déposé au centre de tri de la localité. La valorisation des déchets permet de contribuer à préserver notre environnement.



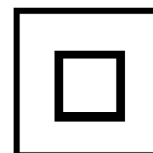
Le symbole "marquage CE" est la garantie du respect des Normes Européennes harmonisées, facultatives, qui traduisent les exigences essentielles en spécifications techniques. Ces normes ne sont pas obligatoires mais sont garantes de la conformité aux exigences essentielles.



Le symbole ROHS (Restriction of use of certain Hazardous Substances) relative à la protection de l'environnement certifie que pour chacune des 5 substances dangereuses • mercure • plomb • chrome hexavalent • produits de protection contre les flammes PBB et PBDE, La concentration maximale est égale ou inférieure à 0,1% du poids du matériau homogène, et 0,01% pour la 6ème • le cadmium.



Le symbole « DOUBLE CARRÉ » signifie une double isolation. A la fois une isolation principale et une isolation supplémentaire. Cet appareil ne nécessite aucun raccordement de la masse à un conducteur de protection mis à la terre. Les matériels à double isolation sont dits de classe II.



Le symbole « TRIMAN » indique que le consommateur est invité à se défaire du produit dans le cadre d'une collecte séparée (par exemple la poubelle de tri, la déchetterie, le point d'apport volontaire).



Pour plus d'information :

<http://www.quefairedemesdechets.fr>

Le symbole " CMIM " est la garantie du respect des Normes **Marocaines** harmonisées, facultatives, qui traduisent les exigences essentielles en spécifications techniques.



Ces normes ne sont pas obligatoires mais sont garantes de la conformité aux exigences essentielles.

NETTOYAGE ET ENTRETIEN

- Toujours débrancher l'appareil et le laisser refroidir avant de le nettoyer.
- Nettoyer l'extérieur de l'appareil avec une éponge ou un linge légèrement humide.
- Ne jamais plonger l'appareil dans l'eau ou tout autre liquide !
- Ne jamais utiliser produits abrasifs, de brosse métallique ou autre objet coupant.

NOTE : Votre lisseur de cheveux est équipé de plaques en céramique pour une meilleure répartition de la chaleur sur l'ensemble de chaque plaque.

NETTOYAGE & ENTRETIEN

Gardez la brosse lissante propre et exempte de produits coiffants.

1. Éteignez, débranchez et laissez toujours la brosse lissante refroidir (au moins 30 minutes) avant de la ranger ou de la nettoyer.
2. N'enroulez pas le câble secteur autour du lisseur lors du rangement ou ne le suspendez pas par le câble car cela pourrait endommager le câble à long terme.
3. Essuyez l'extérieur de la brosse lissante, les plaques recouvertes de céramique et le câble avec un chiffon humide pour éliminer toute accumulation de produits coiffants. Essuyez. N'utilisez pas de détergent ou d'abrasifs car ils pourraient rayer la surface. Ne plongez jamais la brosse lissante, le câble ou la fiche dans l'eau.
4. Vérifiez régulièrement l'usure ou les dommages du câble d'alimentation, en particulier à l'endroit où il pénètre dans le produit et la fiche. Ne pas utiliser s'il est endommagé.


AVANT LA PREMIERE UTILISATION

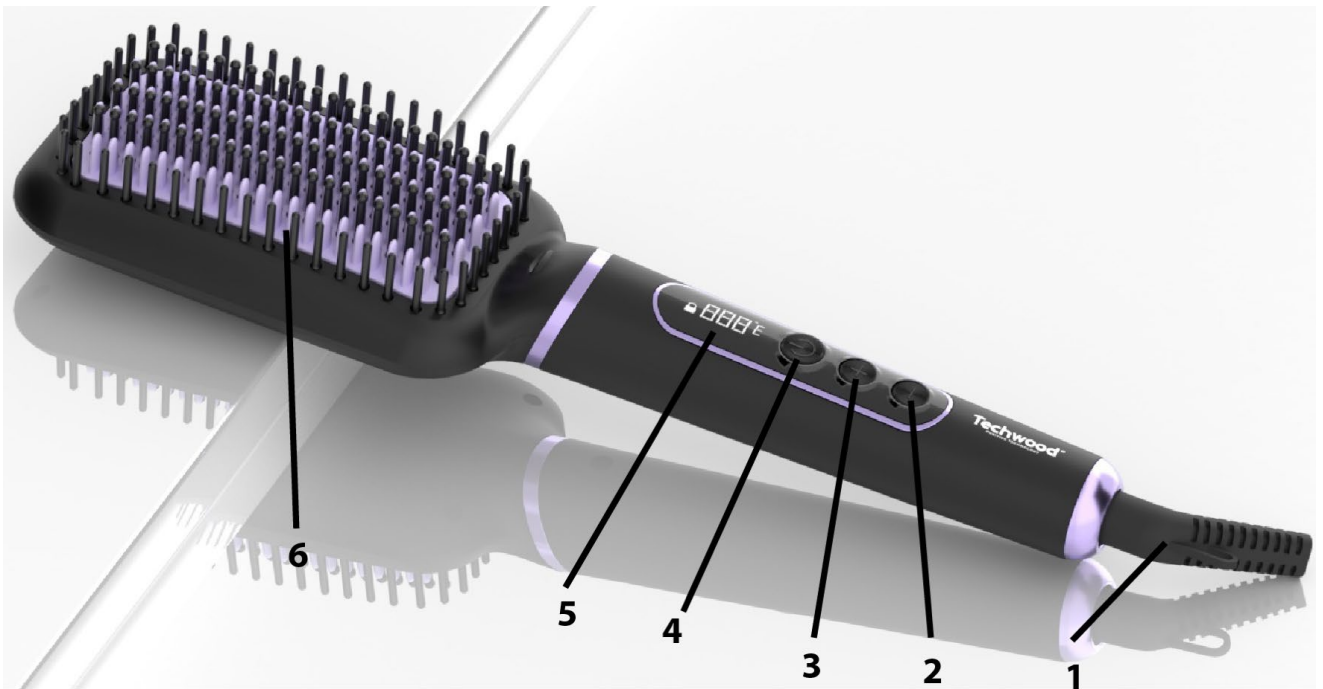
Lire la présente notice d'utilisation en respectant les consignes de sécurité et les Conseils d'utilisation.

Aviser les utilisateurs potentiels de ces consignes.

Déballer l'appareil en conservant tous les emballages.

Présentation de l'appareil

- 1 Rotate wire on 360°
- 2 Temperature adjustment button (-)
- 3 Temperature adjustment button (+)
- 4 ON/OFF button 
- 5 Display screen
- 6 Brush



CONSEILS DE STYLE


- Pour ne pas abimer vos cheveux, essayez de ne pas laisser le lisseur plus de 5 secondes sur les cheveux. Cet appareil à une température modifiable.
- Pour un meilleur effet, la mèche de cheveux à lisser ne doit pas mesurer plus de 5 cm de largeur et 1 cm d'épaisseur.
- Pour une protection supplémentaire, utilisez des produits de protection thermique avant de lisser.


UTILISATION

- Dérouler complètement le cordon secteur.
- Vérifier que la tension en vigueur dans le pays où vous êtes correspond à celle indiquée sur l'appareil.
- Brancher l'appareil dans une prise de courant en bon état, (reliée à la terre si l'appareil est de classe I), pour éviter tout danger.
- Débrancher le câble d'alimentation du réseau électrique avant toute opération de nettoyage de maintenance et de montage d'accessoires.
- Toujours poser l'appareil sur une table ou surface plane horizontale.
- Ne modifier en aucun cas l'appareil.
- Pour un bon résultat ; Laver, Peigner et sécher légèrement les cheveux (ceux-ci doivent rester humides).
- Toujours poser l'appareil sur une surface douce, lisse et horizontale.
- Positionner l'interrupteur Marche/Arrêt sur Marche
- Après quelques secondes, les plaques atteindront la température de fonctionnement.
- Ne pas utiliser l'appareil pendant le bain.
- N'attrapez pas un appareil tombé dans l'eau.
- Ne placez pas et ne rangez pas l'appareil là où il pourrait tomber ou être tiré dans une baignoire ou un évier.
- Veuillez noter que les pièces électriques sont sous tension, même lorsque l'interrupteur est éteint.

La brosse convient pour une utilisation sur cheveux secs. Pour de meilleurs résultats, lavez, peignez, séchez et utilisez des produits de protection contre la chaleur avant de lisser les cheveux.

AVERTISSEMENT : N'utilisez aucun produit de traitement capillaire avant le lissage, à l'exception des produits de protection thermique indiquant clairement qu'ils peuvent être utilisés avant le lissage avec un fer à lisser. Lorsque vous utilisez un produit de protection contre la chaleur, veillez à suivre les instructions du fabricant et à ne pas rendre vos cheveux trop collants, sinon ils pourraient s'accrocher aux plaques chauffantes, provoquant des brûlures ou des arrachages de cheveux.

1. Avec les mains sèches, déroulez entièrement le câble et branchez le lisseur au secteur. (Les bras du lisseur sont pressés l'un contre l'autre).
2. Placez le lisseur sur une surface sèche et plane résistante à la chaleur. Avec les mains sèches, déroulez entièrement le câble et branchez le lisseur au secteur. (Les bras du lisseur sont pressés l'un contre l'autre).
3. Appuyez sur le bouton Marche/Arrêt  et à l'aide des boutons de température (+ et -) pour sélectionner la température de votre choix (150 - 230°C). Chaque fois que vous appuyez sur les boutons (+ et -), la température augmente ou diminue de 10 degrés. La température sélectionnée sera affichée

- sur l'écran LED et clignotera lors du chauffage. Lorsque la température souhaitée est atteinte, il cessera de clignoter et le lisseur sera prêt à l'emploi. Il faudra environ 3 minutes au lisseur pour atteindre la température Max (230°C).
4. Verrouillage des boutons : tous les boutons fonctionnels seront verrouillés après 5 secondes d'inactivité du bouton. Appuyez rapidement deux fois sur l'interrupteur marche/arrêt  pour déverrouiller tous les boutons.
 5. Prenez une mèche de cheveux à lisser et placez les cheveux entre les plaques recouvertes de céramique le plus près possible de la racine mais sans toucher le cuir chevelu. Pour éviter d'endommager les cheveux, ne répétez pas l'opération sur la même mèche de cheveux plus d'une fois.
 6. Fermez fermement les plaques recouvertes de céramique et faites glisser le lisseur sur toute la longueur des cheveux en un seul mouvement en ne prenant pas plus de 5 secondes de la racine aux pointes pour éviter de surchauffer/brûler les cheveux.
 7. Relâchez la mèche de cheveux et répétez sur la section suivante, en lissant les sections inférieures des cheveux avant celles du haut.
 8. Le fer à lisser peut être éteint à tout moment en appuyant longuement sur le bouton marche/arrêt (pendant environ 3 secondes) ou en l'éteignant sur secteur et en le débranchant.

Remarques:

1. 30 secondes de chauffage rapide
2. Le lisseur s'éteint automatiquement après une heure. Pour réactiver, appuyez à nouveau sur le bouton Marche/Arrêt  et maintenez-le enfoncé.

STOCKAGE

- Assurez-vous que l'appareil est complètement frais et sec.
- N'enroulez pas le cordon autour de l'appareil, car cela pourrait l'endommager.
- Conservez l'appareil dans un endroit frais et sec.

GARANTIE CONFORME A LA RÉGLEMENTATION

Avant d'être livrés, tous nos produits sont soumis à un contrôle rigoureux. Cet appareil est garanti 24 mois à partir de la date d'achat du produit par le consommateur.

Les justificatifs de garantie sont :

- la facture et
 - le bon de garantie (situé sur le côté ou le fond de la boîte) tamponné et rempli.
- Sans ces justificatifs, aucun remplacement gratuit, ni aucune réparation gratuite, ne peut être effectué.

Pendant la durée de la garantie, nous prenons en charge, gratuitement, les défauts de l'appareil ou des accessoires, découlant d'un vice de matériaux ou de fabrication par réparation ou, remplacement.

Les prestations dans le cadre de la garantie légale n'entraînent aucune prorogation de la durée de garantie et ne donne pas droit à une nouvelle garantie.

En cas de recours à la garantie, rapporter l'appareil complet à votre revendeur, dans son emballage d'origine, accompagné de la preuve d'achat.

La casse de pièces en verre ou en plastique est, dans tous les cas, à votre charge.

Les pièces d'usure, ainsi que leur nettoyage, entretien ou remplacement, ne sont pas garantis, et sont donc à votre charge.

En cas d'intervention étrangère, la garantie devient caduque.

Après écoulement de la durée de garantie, les réparations peuvent être effectuées, contre paiement, par le commerce spécialisé ou un service de réparation.

CARACTÉRISTIQUES TECHNIQUES

Alimentation	100-240V ~ 50/60Hz
Puissance	60W
Norme	Classe II

Fabriqué en RPC

Les caractéristiques peuvent changer sans avis préalable

ATTENTION : En cas de panne, ne pas ouvrir le boîtier mais faire appel à un technicien qualifié pour les réparations.

Cet appareil satisfait aux directives CE, il a été contrôlé d'après toutes les directives européennes, actuelles, applicables, comme : la compatibilité électromagnétique (EMC) et la basse tension (LVD).

Cet appareil a été conçu et fabriqué en respect des dernières réglementations et prescriptions techniques, en matière de sécurité.

JANUARY 2024