

BALAI VAPEUR

Manuel d'utilisation

TNV-101



TNV-105



Cher utilisateur, avant la première utilisation, Lire la présente notice d'utilisation en respectant les consignes de sécurité et les Conseils d'utilisation. Aviser les utilisateurs potentiels de ces consignes. Conservez là pour une utilisation ultérieure. Déballez l'appareil en conservant tous les emballages.



MISES EN GARDE IMPORTANTES

- Lire attentivement le manuel d'instructions avant de vous servir de cet appareil.
- Conserver le présent manuel d'instructions.
- Vérifier que la tension de l'installation électrique correspond bien à celle indiquée sur l'appareil.
- Cet appareil est destiné, uniquement, à un usage ménager et utilisations semblables comme :
 - Les cuisines du personnel, dans les magasins, les bureaux et autres lieux de travail.
 - Les clients dans les hôtels, les motels et tout autre type d'environnement résidentiel.
 - Un environnement de type :
 - Maisons de ferme • Chambres d'hôtes.
- L'utiliser en suivant les indications de la notice.
- Ne jamais utiliser cet appareil à proximité des baignoires, des douches, des lavabos ou autres récipients contenant de l'eau.
- Ne jamais utiliser cet appareil à proximité de projections d'eau.
- Ne jamais utiliser cet appareil avec les mains mouillées ou humides.
- Si malencontreusement l'appareil est mouillé, retirer immédiatement la fiche de la prise de courant.
- Aviser les utilisateurs potentiels de ces consignes.
- Ne jamais laisser l'appareil sans surveillance lorsqu'il est en cours d'utilisation.
- L'appareil doit être utilisé conformément à sa destination. Aucune responsabilité ne saurait être engagée pour tout dommage, éventuellement, causé par une utilisation incorrecte ou une mauvaise manipulation.
- Cet appareil ne doit pas être utilisé par des enfants.
- Cet appareil peut être utilisé par des personnes dont les capacités physiques, sensorielles ou mentales sont réduites ou dont l'expérience ou les connaissances ne sont pas suffisantes,

à condition qu'ils bénéficient d'une surveillance ou qu'ils aient reçu des instructions quant à l'utilisation de l'appareil en toute sécurité et dans la mesure où ils en comprennent bien les dangers potentiels.

- Le nettoyage et l'entretien ne doivent pas être faits par des enfants.
- Les enfants ne doivent pas jouer avec l'appareil.
- Maintenir l'appareil hors de portée des enfants lorsqu'il est alimenté ou en train de refroidir.
- L'utilisateur ne doit pas laisser l'appareil sans surveillance lorsqu'il est raccordé à l'alimentation.
- L'appareil ne doit pas être utilisé s'il a subi une chute, s'il y a des signes visibles de dommages ou s'il fuit.
- Débrancher l'appareil du secteur après utilisation et avant de procéder à la maintenance sur l'appareil.
- Du liquide ou de la vapeur ne doivent pas être dirigés vers des équipements comportant des composants électriques, tels que l'intérieur des fours.
- Afin de protéger les enfants, ne pas laisser traîner les emballages (sac en plastique, carton, polystyrène . . .) et ne jamais les laisser jouer avec les films en plastique :

IL Y A RISQUE D'ETOUFFEMENT.

- De temps à autre, vérifier le cordon d'alimentation électrique en recherchant d'éventuels dommages.
- Ne jamais plonger l'appareil dans l'eau ou dans un autre liquide, et ce, pour quelque raison que ce soit.
- Ne jamais mettre l'appareil dans un lave-vaisselle.
- Ne jamais installer l'appareil à proximité de surfaces chaudes.
- Ne pas se servir d'un appareil dont le cordon ou la fiche est endommagé(e), ou après qu'il ait connu un dysfonctionnement ou avoir été endommagé en quoi que ce soit.
- Si le câble d'alimentation électrique est endommagé, il doit être remplacé par le fabricant, son service après-vente ou des personnes de qualification similaire afin d'éviter tout danger.

- Toujours débrancher le câble d'alimentation du réseau électrique si on le laisse sans surveillance et avant toute opération de nettoyage, de maintenance et de montage d'accessoires.
- Installer toujours cet appareil dans un environnement sec. Ne pas utiliser ou laisser cet appareil, à l'extérieur quand il pleut.
- Ne jamais se servir d'accessoires non recommandés par le constructeur. Ceux-ci pourraient constituer un danger pour l'utilisateur et risqueraient d'endommager l'appareil.
- Ne jamais utiliser de cordon électrique ou connecteur autre que celui fourni avec l'appareil.
- Ne jamais déplacer l'appareil en le tirant par le cordon d'alimentation électrique et Veiller à ce que le cordon d'alimentation électrique ne puisse pas être coincé de quelque façon que ce soit.
- Ne pas enrouler le cordon d'alimentation électrique autour de l'appareil et ne pas le plier.
- Veiller à ce que le cordon d'alimentation électrique n'entre jamais en contact avec les parties chaudes de cet appareil.
- S'assurer que l'appareil a refroidi avant de le nettoyer et de le ranger.
- Ne jamais toucher les parties, de cet appareil, qui pourraient devenir très chaudes en utilisation, Risque de brûlures.
- Prendre garde que les parties chaudes de l'appareil n'entrent jamais en contact avec des matières inflammables, comme des rideaux, tissus, etc. pendant qu'il est en fonctionnement, car un incendie pourrait se déclencher.
- Cet appareil n'est pas destiné à être utilisé au moyen d'une minuterie externe ou d'un système de contrôle à distance.
- Veiller à toujours Poser l'appareil sur une surface plate et stable.
- Veiller à ne pas couvrir l'appareil et à ne rien poser dessus.
- Toujours retirer la fiche de la prise murale si l'appareil n'est pas utilisé.

- Lors de l'utilisation d'une rallonge, toujours s'assurer que le câble est entièrement déroulé du dévidoir.
- Utiliser uniquement des rallonges approuvées CE. La puissance admissible doit être au minimum de 16A, 250V, 3000W.
- Un Mauvais fonctionnement et l'utilisation incorrecte peuvent endommager l'appareil et causer des blessures à l'utilisateur.
- Cet appareil est conforme aux normes en vigueur, relatives à ce type de produit.
- L'appareil ne doit pas être utilisé, s'il est tombé ou, s'il présente des signes visibles de dommages ou s'il fuit.
- En ce qui concerne les instructions de nettoyage de l'appareil, se référer au paragraphe ci-après de la notice.
- Cet appareil est destiné exclusivement à un usage domestique.
- Ne jamais diriger la vapeur vers les personnes, les animaux ou les plantes, ou des équipements contenant des composants électriques, tels que l'intérieur des fours.
- MISE EN GARDE : Danger de brûlure par liquide chaud.

(*)Personne compétente qualifiée : technicien du service après-vente du constructeur ou de l'importateur ou toute personne qualifiée, habilitée et compétente pour effectuer ce type de réparation.

INFORMATIONS GENERALES

Le symbole «LIVRE OUVERT» signifie une recommandation de lire des choses importantes contenues dans la notice.

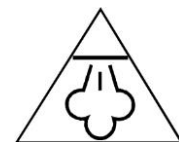


Le symbole «POUBELLE» barrée, sigle DEEE (Déchet d'Equipement Electrique et Electronique) signifie, qu'en fin de vie, il ne doit pas être jeté aux



déchets ménagers, mais déposé au centre de tri de la localité. La valorisation des déchets permet de contribuer à préserver notre environnement.

Le symbole « VAPEUR » avertit l'utilisateur que de la vapeur peut sortir de l'appareil et de prendre toutes les précautions nécessaires. (Risque de brûlures)



Le symbole "marquage CE" est la garantie du respect des Normes Européennes harmonisées, facultatives, qui traduisent les exigences essentielles en spécifications techniques. Ces normes ne sont pas obligatoires mais sont garantes de la conformité aux exigences essentielles.



Le symbole "IPx4" signifie que le produit convient à toutes les conditions météorologiques et résiste aux éclaboussures d'eau. De n'importe quelle direction. Cependant, il ne résiste pas à l'immersion.



Le symbole ROHS (Restriction of use of certain Hazardous Substances) relative à la protection de l'environnement certifie que pour chacune des 5 substances dangereuses • mercure • plomb • chrome hexavalent • produits de protection contre les flammes PBB et PBDE, La concentration maximale est égale ou inférieure à 0,1% du poids du matériau homogène, et 0,01% pour la 6^{ème} • le cadmium.



Le symbole « TRIMAN » indique que le consommateur est invité à se défaire du produit dans le cadre d'une collecte séparée (par exemple la poubelle de tri, la déchetterie, le point d'apport volontaire).

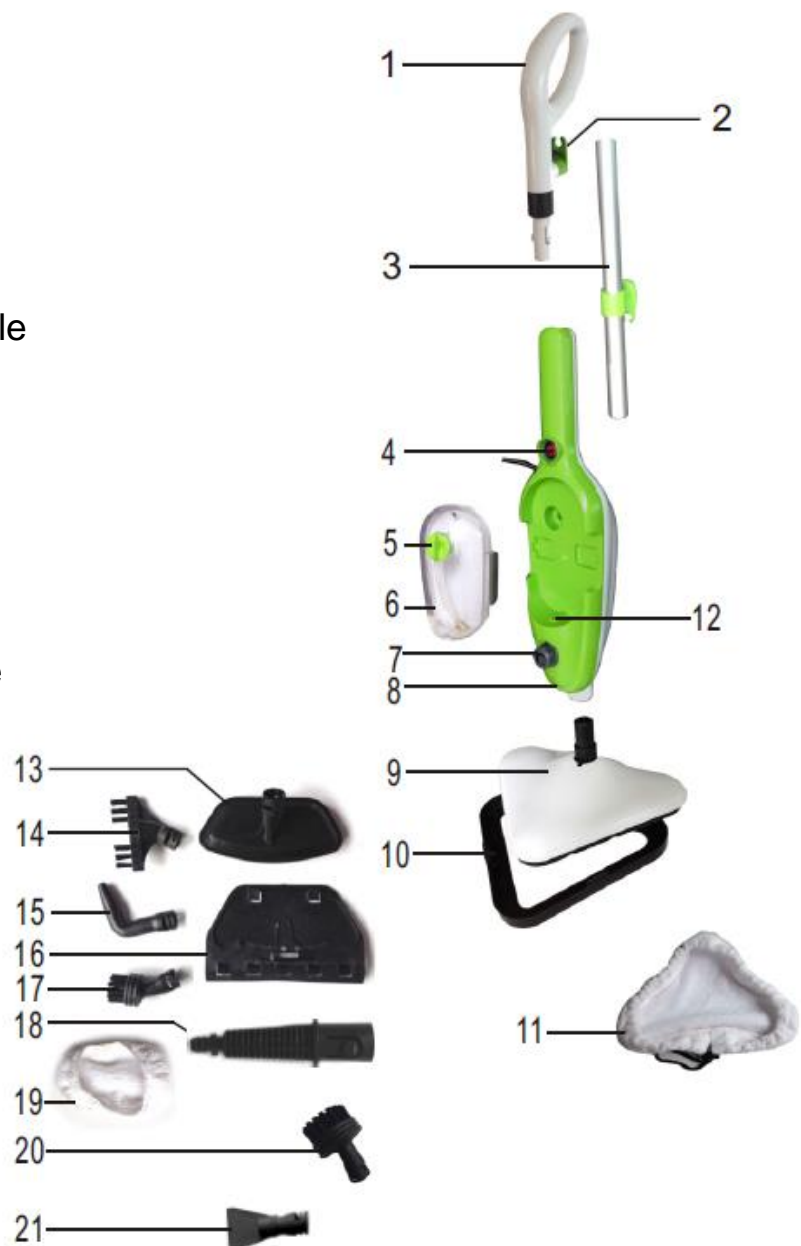


Pour plus d'information : <http://www.quefairedemesdechets.fr>

Ne pas utiliser le nettoyeur vapeur à l'extérieur.

CONNAITRE SON APPAREIL

1. Poignée
2. Crochet supérieur (pour le câble)
3. Tube métal
4. Interrupteur Marche / Arrêt
5. Bouchon du réservoir d'eau
6. Réservoir d'eau
7. Bouton de réglage vapeur
8. Corps de l'appareil
9. Balai nettoyeur
10. Support du balai
11. Serpillière tissus grand modèle
12. Lampe témoin
13. Brosse de repassage
14. Brosse plate
15. Buse d'angle
16. Nettoyeur de vitre
17. Petite brosse ronde
18. Adaptateur
19. Serpillière tissus petit modèle
20. Grande brosse ronde
21. Grattoir (Mini raclette)



PREMIERE UTILISATION

Avant la première utilisation, sortir l'appareil et tous les accessoires délicatement et en faisant attention aux accessoires coupants.

Nettoyer l'appareil conformément aux instructions du paragraphe "Nettoyage et entretien".

Placer la machine sur une surface plane et stable.

S'assurer que toutes les pièces sont correctement assemblées avant l'utilisation.

Ne pas utiliser le nettoyeur vapeur sans le tissu de sol en place.

Ne pas l'utiliser sans eau dans le réservoir.

N'insérer aucun objet dans les ouvertures. Ne pas utiliser avec une ouverture bloquée.

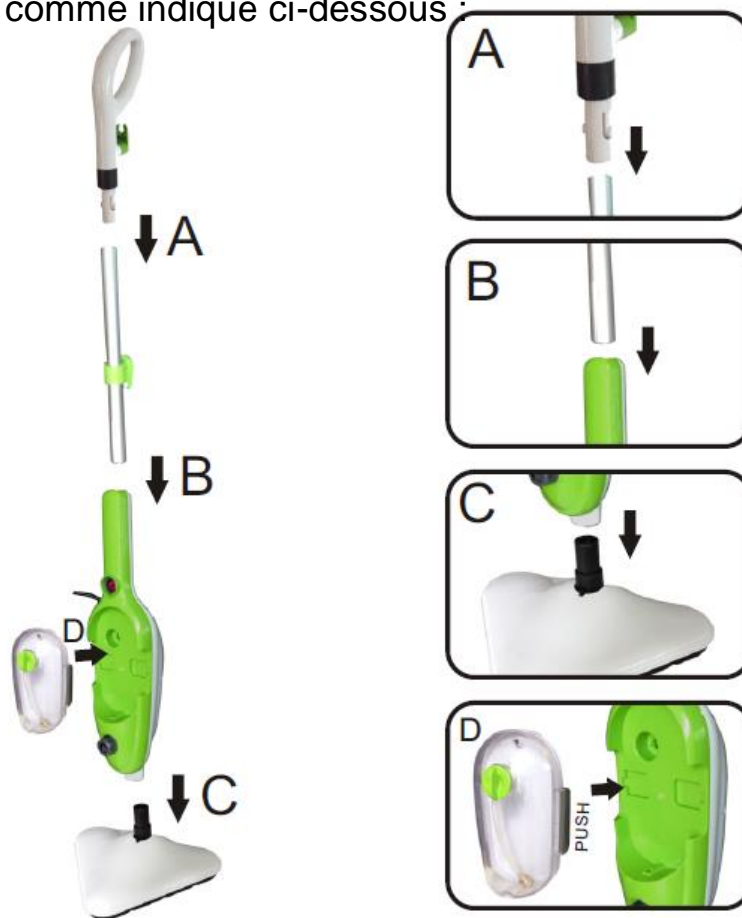
Ne pas utiliser de détergents dans le réservoir d'eau pour le nettoyage, utiliser uniquement de l'eau.

Ne jamais diriger la vapeur vers les personnes, les animaux ou les plantes, ou des équipements contenant des composants électriques, tels que l'intérieur des fours.

ASSEMBLAGE DU BALAI VAPEUR

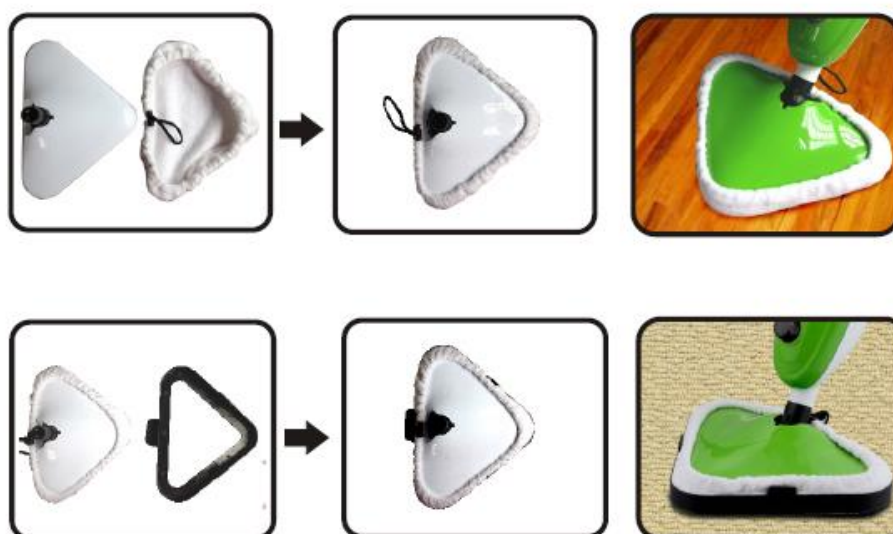
Avant de commencer l'assemblage du Balai Vapeur, s'assurer que l'interrupteur est en position Arrêt.

Assembler les pièces comme indiqué ci-dessous :



5

Insérer la serpillière en tissu sur la tête du balai comme indiqué ci-dessous :



Remplir le réservoir à eau

Appuyer sur les deux boutons situés de chaque côté de l'appareil pour faire sortir le réservoir à eau.

Enlever le bouchon du réservoir et le remplir d'eau.

Note : l'eau du robinet convient très bien.

Remettre le bouchon et réinsérer le réservoir sur le corps du balai.



UTILISATION en BALAI VAPEUR A MAIN

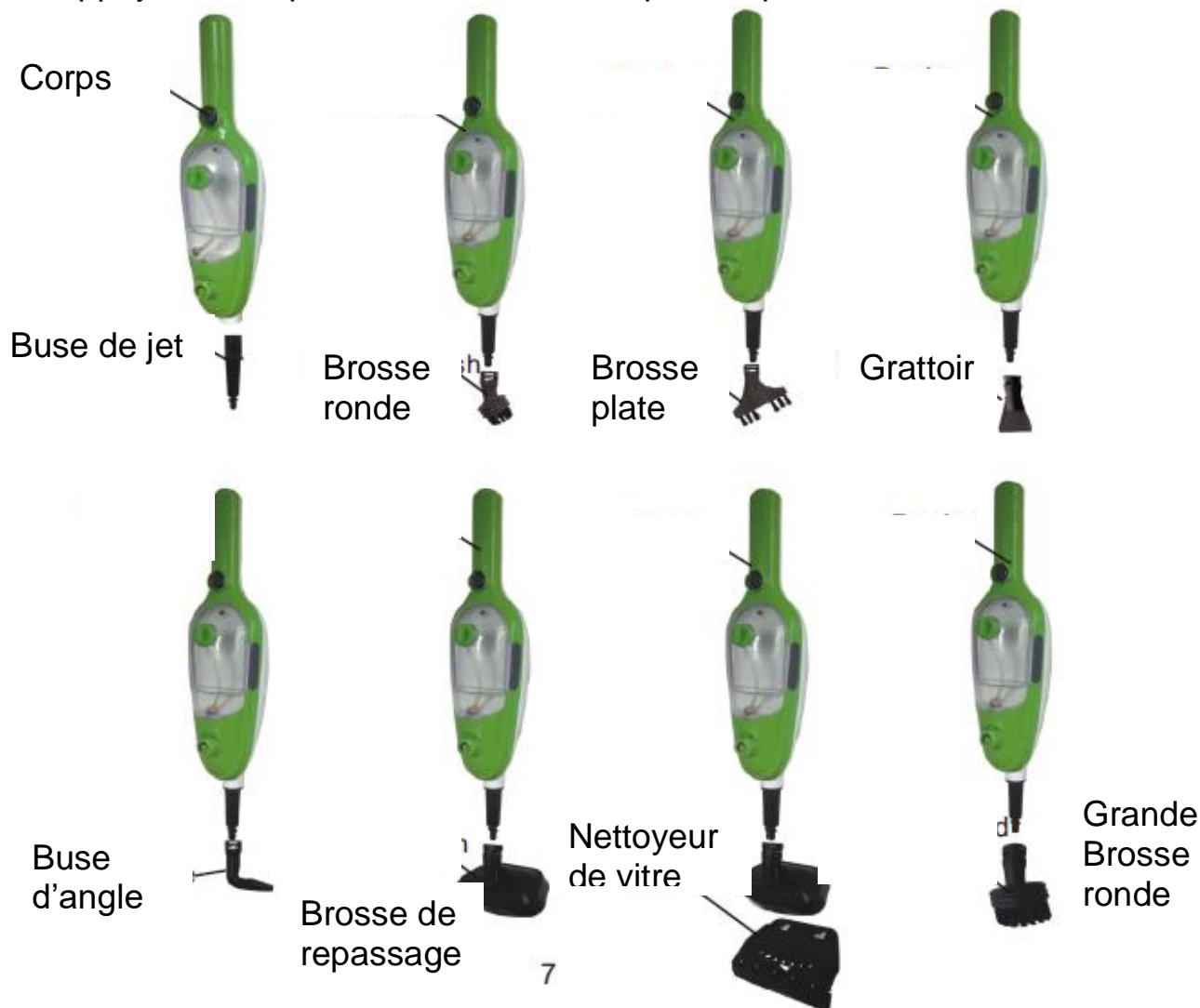
Appuyer sur le bouton du tube de poignée pour enlever la poignée du corps du balai.

Installer l'adaptateur d'accessoires dans l'ouverture du corps de l'appareil jusqu'à ce qu'il soit correctement placé.




Appuyer sur la partie saillante de l'adaptateur pour enlever les accessoires du corps du balai.

Choisir l'accessoire approprié (voir la liste des accessoires), suivre la petite flèche indicative pour aligner et insérer l'accessoire sur l'adaptateur, puis faire tourner dans le sens antihoraire (sens contraire des aiguilles d'une montre) jusqu'à ce que les deux parties s'enclenchent correctement.

Note : Appuyer sur la partie saillante de l'adaptateur pour enlever l'accessoire.



Liste d'accessoires

Accessoire	Représentation	Usage recommandé
Serpillère tissus		Pour nettoyer généralement les planchers et les marbres ou pour rafraîchir la moquette.
Nettoyeur de moquette		Pour nettoyer les moquettes
Adaptateur d'accessoires		Lavabos, cuisinières à gaz, robinets, micro-ondes, fours, couvercles, tous les recoins difficiles à atteindre, etc.

Buse d'angle		Lavabos, cuisinières à gaz, robinets, joints de carrelage, bords et recoins, etc.
Brosse ronde (petite)		Fours, micro-ondes, douches, baignoires, robinets, joints de carrelage, jouets, réfrigérateurs, etc.
Brosse plate		Nettoyage de tout plancher (Zones poncées ou non-poncées)
Brosse de repassage		Pour nettoyer les vitres, verres, portes, miroirs et accessoires de la salle de bain. Pour enlever les salissures et dépôts de savon.
Nettoyeur pour vitre		Pour nettoyer les verres, vitres, miroirs, et portes de la salle de bain.
Petite Serpillère tissus		Nettoyage d'accessoires ou de surfaces souples.
Grattoir		Pour gratter les résidus d'aliment et de graisse ainsi que d'autres types de salissure. Pour enlever les résidus ou d'autres substances difficiles à enlever de la surface des plaques de cuisson ou fours.
Grande brosse ronde		Fours, micro-ondes, douches, baignoires, robinets, joints de carrelage, jouets, réfrigérateurs, etc.

UTILISATION EN BALAI VAPEUR

C'est le moyen le plus pratique de nettoyage des sols en respectant l'environnement :

Aucun produit chimique

Nettoie en profondeur et désinfecte les surfaces et sols sans agent chimique.

Sans huile de coude

Elimine facilement les salissures et les encrassements sur le sol ou la moquette, les laissant hygiéniquement propres et ce, sans aucun effort physique de la part de l'utilisateur.

Utilisation de l'eau du robinet

L'appareil a été conçu pour être utilisé avec de l'eau du robinet qui, ensuite, est convertie en vapeur. (L'utilisation d'eau distillée ou purifiée est recommandée uniquement dans les régions où l'eau est très dure et calcaire.)

Serpillères réutilisables

L'appareil est fourni avec deux serpillères tissus réutilisables. Elles sont en microfibre hyper absorbante et peuvent passer au lave-vaisselle et au sèche-linge.

Utilisable sur la plupart des sols durs

L'appareil est conçu pour une utilisation sur les sols durs qui peuvent supporter une forte chaleur, incluant les carreaux en céramique, les marbres, les sols en pierres. Utilisable également sur linoléum, parquets ou bois scellé (Lire les mises en garde).

Utilisation sur tapis et moquette

L'appareil a été conçu être utilisé avec le nettoyeur de tapis et moquettes pouvant supporter de forte chaleur.

Mise en garde :

Ne pas utiliser l'appareil sur des sols en bois non-vitrifiés.

Ne pas laisser le Balai Vapeur sur un plancher en bois pendant une longue période. Cela pourrait endommager la texture du bois.

Note : Faire un essai sur une zone isolée de la surface avant de procéder au nettoyage complet.

Redoubler de vigilance lorsque vous travaillez sur des zones cirées car, la vapeur et la chaleur peuvent enlever la cire et la brillance de la zone.

Redoubler également de vigilance quand vous utilisez le Balai Vapeur sur du vinyle, du linoléum ou tout autre type de sol sensible à la chaleur car une forte chaleur peut faire fondre la colle qui est en dessous du revêtement.

Note : Il est recommandé de faire un essai sur une petite surface du sol à traiter et de lire le manuel d'instructions du revêtement de sol pour voir si ce dernier supporte le nettoyage à vapeur.

ATTENTION

**Ne jamais utiliser le balai vapeur sans eau.
Ne jamais diriger le jet vers des personnes ou des animaux**

Avant de commencer à nettoyer vos planchers à la vapeur, s'assurer que :

1. Les surfaces à nettoyer ont été balayées ou/et aspirées.
2. La serpillière en tissus est bien mise en place (voir paragraphe Assemblage).
3. Le tissu en microfibre est bien serré autour de la tête de vapeur.

(Ne pas utiliser la tête de nettoyage sans la serpillière en microfibre !)

4. Le réservoir d'eau est rempli.

(Ne jamais ajouter de solution nettoyante. Utiliser uniquement de l'eau du robinet ou de l'eau distillée / purifiée.)

UTILISATION

- Dérouler complètement le cordon secteur.
- Vérifier que la tension en vigueur dans le pays où vous êtes correspond à celle indiquée sur l'appareil.
- Brancher l'appareil dans une prise de courant en bon état, (reliée à la terre si l'appareil est de classe I), pour éviter tout danger.
- Débrancher le câble d'alimentation du réseau électrique avant toute opération de nettoyage de maintenance et de montage d'accessoires.
- Ne modifier en aucun cas l'appareil.

Mettre l'interrupteur en position marche, la lampe témoin s'allume et l'appareil commence à chauffer.

Note : L'appareil met approximativement 30 secondes pour chauffer. Il sera alors prêt à être utilisé.

Pousser l'appareil d'avant en arrière et vis versa sur le plancher. Déplacer l'appareil progressivement.

Lorsque le niveau d'eau dans le réservoir est au minimum, positionner l'interrupteur Marche / Arrêt sur Arrêt. Débrancher l'appareil de la prise secteur et remplir le réservoir d'eau en suivant les instructions.

Note : Si vous utilisez le Balai Vapeur pendant une durée prolongée, le chiffon peut être très humide et sale et doit donc être remplacé. Pour ce faire : Arrêter l'appareil et laisser le refroidir avant de remplacer la serpillière.

Note : Quand vous remplacez le tissu microfibre, ne pas touche à la tête du Balai pour éviter d'éventuelles brûlures.

Pour désinfecter une zone spécifique de votre sol, laisser agir le Balai Vapeur sur la zone pendant au moins 8 ou 10 secondes mais ne pas dépasser les 15 secondes.

Note : La température de la vapeur atteindra entre 90°-110°C. C'est particulièrement adéquat pour nettoyer les salles de bain, les douches, les aires de repos des animaux domestiques ou les alentours de dépôt de poubelle.

NETTOYAGE ET ENTRETIEN

- Toujours débrancher l'appareil et le laisser refroidir avant de le nettoyer.
- Nettoyer l'extérieur de l'appareil avec une éponge ou un linge légèrement

humide.

- Les parties (amovibles), peuvent être nettoyées dans de l'eau chaude avec une éponge et du liquide vaisselle.
- Ne jamais plonger l'appareil dans l'eau ou tout autre liquide !
- Ne jamais utiliser produits abrasifs, de brosse métallique ou autre objet coupant.

RANGEMENT

- S'assurer que l'appareil est complètement refroidi et sec.
- Ne pas enrouler le cordon électrique autour de l'appareil, car cela peut l'endommager.
- Garder l'appareil dans un endroit frais et sec, hors d'accès des enfants.

GARANTIE

Avant d'être livrés, tous nos produits sont soumis à un contrôle rigoureux. Cet appareil est garanti 24 mois à partir de la date d'achat par le consommateur. Les justificatifs de garantie sont :

- la facture et
- le bon de garantie (situé sur le côté ou le fond de la boîte) tamponné et rempli.

Sans ces justificatifs, aucun remplacement gratuit, ni aucune réparation gratuite, ne peut être effectué.

Pendant la durée de la garantie, nous prenons en charge, gratuitement, les défauts de l'appareil ou des accessoires, découlant d'un vice de matériaux ou de fabrication par réparation ou, remplacement.

Les prestations dans le cadre de la garantie n'entraînent aucune prorogation de la durée de garantie et ne donne pas droit à une nouvelle garantie !

En cas de recours à la garantie, rapporter l'appareil complet à votre revendeur, dans son emballage d'origine, accompagné de la preuve d'achat.

La casse de pièces en verre ou en plastique est, dans tous les cas, à votre charge. Les défauts sur les accessoires ou les pièces d'usure (par exemple : les charbons de moteurs, crochets, courroies d'entraînement, télécommande de rechange, brosses à dents de rechange, lames de scies etc.) ainsi que le nettoyage, l'entretien ou le remplacement de pièces d'usure ne sont pas garantis et sont donc payants !

En cas d'intervention étrangère, la garantie devient caduque.

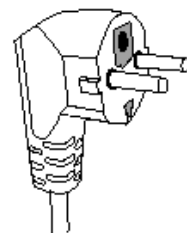
Après écoulement de la durée de garantie, les réparations peuvent être effectuées, contre paiement, par le commerce spécialisé ou un service de réparation.

En cas d'intervention étrangère, la garantie devient caduque.

MISE A LA TERRE

Cet appareil est équipé d'une prise électrique avec terre. Il doit être branché sur une prise murale correctement installée et équipée d'une prise de terre.

Notes : En cas de question concernant la prise de terre ou le branchement électrique, veuillez consulter un personnel qualifié.
En cas de court-circuit, la mise à la terre réduit le risque de choc électrique en permettant au courant d'être évacué par le fil de terre.



ATTENTION : En cas de panne, ne pas ouvrir le boîtier mais faire appel à un technicien qualifié pour les réparations.

Cet appareil satisfait aux directives CE, il a été contrôlé d'après toutes les directives européennes, actuelles, applicables, comme : la compatibilité électromagnétique (EMC) et la basse tension (LVD).

Cet appareil a été conçu et fabriqué en respect des dernières réglementations et prescriptions techniques, en matière de sécurité.

CARACTÉRISTIQUES TECHNIQUES

Alimentation	220-240V~ 50/60Hz
Puissance	1300W
Norme	Classe I ; IPX4
	Fabriqué en RPC

Les caractéristiques peuvent changer sans avis préalable

**Produit importé par Sotech International
" LE PERIPOLE " N°A-107
33, Avenue du Marechal de Lattre de Tassigny
94120 Fontenay sous-bois - France**