

ROBOT MENAGER

Manuel d'utilisation



Cher utilisateur, avant la première utilisation, Lire la présente notice d'utilisation en respectant les consignes de sécurité et les Conseils d'utilisation. Aviser les utilisateurs potentiels de ces consignes.

Conservez là pour une utilisation ultérieure.

Déballer l'appareil en conservant tous les emballages.

MISES EN GARDE IMPORTANTES

- Lire attentivement le manuel d'instructions avant de vous servir de cet appareil.
- Conserver le présent manuel d'instructions.
- Vérifier que la tension de l'installation électrique correspond bien à celle indiquée sur l'appareil.
- Cet appareil est destiné, uniquement, à un usage ménager et utilisations semblables comme :
 - Les cuisines du personnel, dans les magasins, les bureaux et autres lieux de travail.
 - Un environnement de type :
 - Maisons de ferme • Chambres d'hôtes.
 - Les clients dans les hôtels, les motels et tout autre type d'environnement résidentiel.
- L'utiliser en suivant les indications de la notice.
- Ne jamais utiliser cet appareil à proximité des baignoires, des douches, des lavabos ou autres récipients contenant de l'eau.
- Ne jamais utiliser cet appareil à proximité de projections d'eau.
- Ne jamais utiliser cet appareil avec les mains mouillées ou humides.
- Si malencontreusement l'appareil est mouillé, retirer immédiatement la fiche de la prise de courant.
- Aviser les utilisateurs potentiels de ces consignes.
- Ne jamais laisser l'appareil sans surveillance lorsqu'il est en cours d'utilisation.
- L'appareil doit être utilisé conformément à sa destination .
Aucune responsabilité ne saurait être engagée pour tout dommage, éventuellement, causé par une utilisation incorrecte ou une mauvaise manipulation.
- Les enfants et les personnes handicapées ne sont pas conscients du danger que représente l'utilisation d'appareils électroménagers. Tenir l'appareil hors de leur portée ou redoubler de vigilance en leur présence.
- Cet appareil ne doit pas être utilisé par les enfants.
- Conserver l'appareil et son câble hors de portée des enfants.

- Cet appareil peut être utilisé par des personnes dont les capacités physiques, sensorielles ou mentales sont réduites ou dont l'expérience ou les connaissances ne sont pas suffisantes, à condition qu'ils bénéficient d'une surveillance ou qu'ils aient reçu des instructions quant à l'utilisation de l'appareil en toute sécurité et dans la mesure où ils en comprennent bien les dangers potentiels.
- Les enfants ne doivent pas utiliser l'appareil comme un jouet.
- Nettoyage et entretien ne doivent pas, non plus, être faits par des enfants.
- Afin de protéger les enfants, ne pas laisser traîner les emballages (sac en plastique, carton, polystyrène . . .) et ne jamais les laisser jouer avec les films en plastique :

IL Y A RISQUE D'ETOUFFEMENT .

- De temps à autre, vérifier le cordon d'alimentation électrique en recherchant d'éventuels dommages.
- Ne jamais plonger l'appareil dans l'eau ou dans un autre liquide, et ce, pour quelque raison que ce soit.
- Ne jamais mettre l'appareil dans un lave-vaisselle.
- Ne jamais installer l'appareil à proximité de surfaces chaudes.
- Ne pas se servir d'un appareil dont le cordon ou la fiche est endommagé(e), ou après qu'il ait connu un dysfonctionnement ou avoir été endommagé en quoi que ce soit.
- Si le câble d'alimentation est endommagé, il doit être remplacé par le fabricant, son service après vente ou une personne de qualification similaire (*) afin d'éviter tout danger.
- Débrancher le câble d'alimentation du réseau électrique avant toute opération de nettoyage, de maintenance et de montage d'accessoires.
- Installer toujours cet appareil dans un environnement sec. Ne pas utiliser ou laisser cet appareil, à l'extérieur quand il pleut.
- Ne jamais se servir d'accessoires non recommandés par le constructeur. Ceux-ci pourraient constituer un danger pour l'utilisateur et risqueraient d'endommager l'appareil.
- Ne jamais utiliser de cordon électrique ou connecteur autre que celui fourni avec l'appareil.

- Ne jamais déplacer l'appareil en le tirant par le cordon d'alimentation électrique et Veiller à ce que le cordon d'alimentation électrique ne puisse pas être coincé de quelque façon que ce soit.
- Ne pas enrouler le cordon d'alimentation électrique autour de l'appareil et ne pas le plier.
- Veiller à ce que le cordon d'alimentation électrique n'entre jamais en contact avec les parties chaudes de cet appareil.
- S'assurer que l'appareil a refroidi avant de le nettoyer et de le ranger.
- Ne jamais toucher les parties, de cet appareil, qui pourraient devenir très chaudes en utilisation, Risque de brûlures.
- Prendre garde que les parties chaudes de l'appareil n'entrent jamais en contact avec des matières inflammables, comme des rideaux, tissus, etc. pendant qu'il est en fonctionnement, car un incendie pourrait se déclencher.
- Cet appareil n'est pas destiné à être utilisé au moyen d'une minuterie externe ou d'un système de contrôle à distance.
- Veiller à toujours Poser l'appareil sur une surface plate. Veiller, également, à ne pas couvrir l'appareil et à ne rien poser dessus.
- Toujours retirer la fiche de la prise murale si l'appareil n'est pas utilisé.
- Lors de l'utilisation d'une rallonge, toujours s'assurer que le câble est entièrement déroulé du dévidoir . Utiliser uniquement des rallonges approuvées CE. La puissance admissible doit être au minimum de 16A, 250V, 3000W.
- Un Mauvais fonctionnement et l'utilisation incorrecte peuvent endommager l'appareil et causer des blessures à l'utilisateur.
- Cet appareil est conforme aux normes en vigueur, relatives à ce type de produit.

(*)**Personne compétente qualifiée** : technicien du service après-vente du constructeur ou de l'importateur ou toute personne qualifiée, habilitée et compétente pour effectuer ce type de réparation.

INFORMATIONS GENERALES

Le symbole «LIVRE OUVERT» signifie une recommandation de lire des choses importantes contenues dans la notice.



Le symbole «POUBELLE» barrée, sigle DEEE (Déchet d'Équipement Électrique et Électronique) signifie, qu'en fin de vie, il ne doit pas être jeté aux déchets ménagers, mais déposé au centre de tri de la localité. La valorisation des déchets permet de contribuer à préserver notre environnement.



Le symbole "marquage CE" est la garantie du respect des Normes Européennes harmonisées, facultatives, qui traduisent les exigences essentielles en spécifications techniques. Ces normes ne sont pas obligatoires mais sont garantes de la conformité aux exigences essentielles.



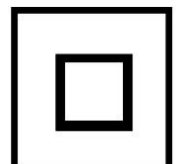
Le symbole « VERRE/FOURCHETTE » signifie que l'appareil est compatible et peut entrer en contact avec les denrées alimentaires.



Le symbole ROHS (Restriction of use of certain Hazardous Substances) relative à la protection de l'environnement certifie que pour chacune des 5 substances dangereuses • mercure • plomb • chrome hexavalent • produits de protection contre les flammes PBB et PBDE, La concentration maximale est égale ou inférieure à 0,1% du poids du matériau homogène, et 0,01% pour la 6^{ème} • le cadmium.



Le symbole « DOUBLE CARRÉ » signifie une double isolation. A la fois une isolation principale et une isolation supplémentaire. Cet appareil ne nécessite aucun raccordement de la masse à un conducteur de



protection mis à la terre. Les matériels à double isolation sont dits de classe II.

Le symbole « TRIMAN » indique que le consommateur est invité à se défaire du produit dans le cadre d'une collecte séparée (par exemple la poubelle de tri, la déchetterie, le point d'apport volontaire).



Le symbole " CMIM " est la garantie du respect des Normes **Marocaines** harmonisées, facultatives, qui traduisent les exigences essentielles en spécifications techniques.

Ces normes ne sont pas obligatoires mais sont garanties de la conformité aux exigences essentielles.



Pour plus d'information : <http://www.quefairedemesdechets.fr>

MISE EN GARDE PARTICULIERE POUR LES ROBOTS HACHOIRS ET PLONGEURS

Attention !

- Toujours déconnecter l'appareil de l'alimentation si on le laisse sans surveillance et avant montage, démontage ou nettoyage.
- Mettre l'appareil à l'arrêt et le déconnecter de l'alimentation avant de changer les accessoires ou d'approcher les parties qui sont mobiles lors du fonctionnement.
- Mise en garde : il y a des risques de blessures en cas de mauvaise utilisation.
- Des précautions doivent être prises lors de la manipulation des couteaux affûtés, lorsqu'on vide le bol et lors du nettoyage.
- En ce qui concerne les instructions pour le nettoyage des surfaces en contact avec de la nourriture ou de l'huile, merci de se référer au paragraphe «NETTOYAGE ET ENTRETIEN» dans le manuel.
- En ce qui concerne les instructions pour l'utilisation d'accessoires, temps de fonctionnement et les paramètres de vitesse, se reporter aux paragraphes ci-dessous.
- Être vigilant si un liquide chaud est versé dans le préparateur culinaire ou le mélangeur dans la mesure où il peut être éjecté de l'appareil en raison d'une ébullition soudaine.

UTILISATION

- Dérouler complètement le cordon secteur.
- Vérifier que la tension en vigueur dans le pays où vous êtes correspond à celle indiquée sur l'appareil.
- Brancher l'appareil dans une prise de courant en bon état.
- Toujours poser l'appareil sur une table ou surface plane horizontale et stable.
- Ne modifier en aucun cas l'appareil.

ATTENTION !!! La lame de cet appareil est très coupante !

- Vous serez en contact avec cette lame lorsque vous l'enlèverez du bras support ou du récipient. Il faudra être extrêmement prudent lors de cette manipulation pour éviter les risques de blessure.
 - Se servir d'une spatule pour retirer les aliments.
- Toujours mettre le couvercle pour le fonctionnement du blender et vérifier que le couvercle est bien en place avant de faire fonctionner l'appareil.

- Si le blender ne se met pas en fonctionnement, vérifier le positionnement du couvercle et il est conseillé de l'enlever et de le remettre en place.
IMPORTANT : Si vous voulez utiliser l'appareil sans le blender, il fonctionnera seulement si le couvercle de remplacement du blender est correctement vissé sur l'emplacement du blender.

Pour faire fonctionner votre robot il est impératif d'enclencher les 4 sécurités

-1/ Positionnez la poignée à droite légèrement inclinée vers le fond (photo 1) puis tirez vers vous afin de la bloquer en position : (photo 2) en entendant un léger petit « clic »



1



2

-2/ Nous allons à présent positionner son couvercle.

Sur le dessus de la poignée vous pouvez constater que celle-ci comporte une fente (photo 3)

En prenant le couvercle dans votre main, vous verrez qu'une patte plastique dépasse sur environ 2 cm. (photo 4)



3



4

Posez le couvercle sur le bol, avec la cheminée légèrement inclinée vers le fond, (photo 5) puis tournez afin que la cheminée se trouve à droite (photo 6) et que la patte s'enclenche dans la fente de la poignée (photo 7)

5

6



7

Cette installation est terminée.

[Le bol blender de gauche :](#)

-1/Sous le blender (photo 8) vous trouverez une petite languette, vous devez la positionner entre les deux parties se trouvant sur la (photo 9), ensuite poussez vers le fond (photo 10) afin qu'elle se range sur le contacteur B (photo 8)

8



9



10



Votre blender est posé

-2/Nous allons à présent positionner son couvercle. Une patte dépasse d'environ 1 cm (photo 11). Elle doit se loger dans la fente qui se trouve sur la poignée du blender (photo 12)

11



12



Pour positionner le couvercle inclinez le légèrement en positionnant en premier la languette (photo 13) Lorsqu'il est enclenché tournez vers le fond afin que la languette se loge dans la fente se trouvant sur le haut de la poignée

13



14



L'installation est terminée.

Vous pouvez brancher votre robot Techwood et à l'aide du bouton se trouvant sur la façade le faire démarrer.

Si vous désirez utiliser seulement le bol de droite, vous trouverez dans le colis un bouchon qui va servir de sécurité en le positionnant sur la partie de gauche (blender) (photo 15)

2 petites pointes dépassent l'une d'entre elle doit se trouver au dessus du trait vertical se trouvant sur la base (photo 16) 2 repaires sont visibles sur la base du robot, sur le bas du bol transparent.

15

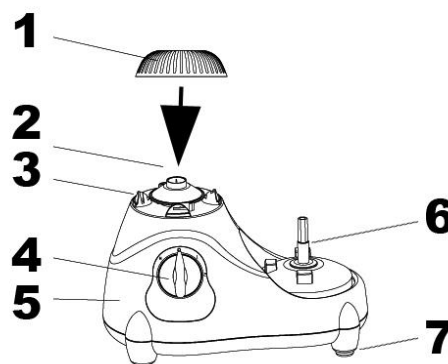


16



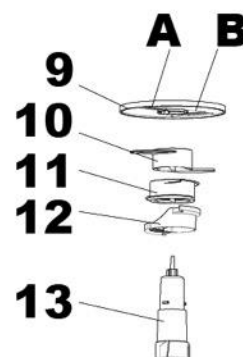
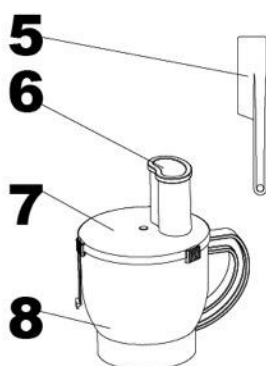
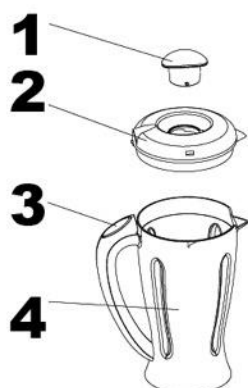
CONNAITRE SON APPAREIL

- 1- Couvercle de remplacement du blender
- 2- Axe moteur du blender
- 3- Système de fixation Blender
- 4- Sélecteur de vitesse et fonction impulsion
- 5- Corps de l'appareil
- 6- Doigt d'entraînement du mixeur / hachoir
- 7- Pied anti dérapant



- 1- Capuchon de remplissage
- 2- Couvercle du blender
- 3- Bouton de déblocage du couvercle de blender
- 4- Bol blender
- 5- Spatule
- 6- Poussoir et cheminée de remplissage du mixeur
- 7- Couvercle du mixeur / hachoir

- 8- Bol du mixeur
- 9- Disque A Eminceur / B Rapeur
- 10- Couteau hachoir à lame en inox
- 11- Mélangeur
- 12- Pétrisseur
- 13- Doigt d'entraînement



SECURITÉS

Cet appareil possède 4 sécurités

- 1 sur le couvercle du Blender
- 1 sur la base du Blender
- 1 sur le couvercle du hachoir

TRES IMPORTANT : POUR DES RAISONS DE SECURITE, L'APPAREIL FONCTIONNE UNIQUEMENT LORSQUE LE BLENDER ET LE MIXEUR MULTIFONCTIONS SONT PARFAITEMENT EN PLACE ET SECURITES ENCLENCHÉES.

SI L'APPAREIL NE DEMARRE PAS, IL N'EST PAS NECESSAIREMENT EN PANNE, L'UN DES ELEMENTS PEUT, NE PAS ÊTRE EN PLACE ou, BIEN VERROUILLÉ.



POUR TOUTE QUESTION CONCERNANT LA MISE EN ROUTE OU LE FONCTIONNEMENT DU ROBOT, APPELER LE NUMERO DE TELEPHONE SUIVANT : 01 48 93 93 10 (appel non surtaxé).

PREMIERE UTILISATION

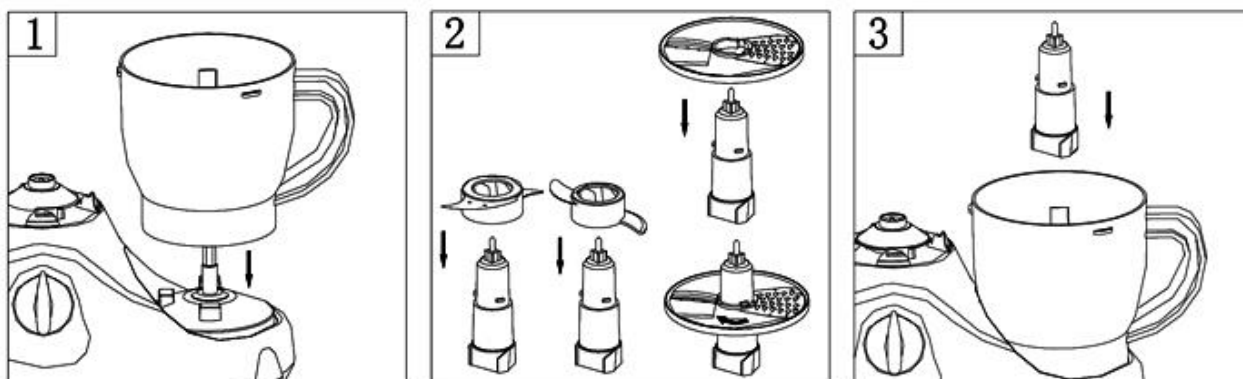
Avant la première utilisation, sortir l'appareil et tous les accessoires délicatement et en faisant attention aux accessoires coupants. Nettoyer à l'eau savonneuse tous les accessoires et bols et essuyer soigneusement. Nettoyer l'habillage extérieur et intérieur de l'appareil avec un chiffon humide et bien essuyer. Cet appareil est destiné exclusivement à un usage domestique.

Avant de mettre le récipient en place, vérifier que l'appareil est débranché et que le sélecteur de vitesse soit en position « 0 ».

MISE EN PLACE DU RECIPIENT MULTIFONCTIONS

- 1/ Poser la base de l'appareil sur une surface sèche et horizontale. NE PAS BRANCHER L'APPAREIL TANT QU'IL N'EST PAS ENTIEREMENT ASSEMBLÉ.
- 2/ Enclencher le bol et tourner dans le sens horaire pour bloquer le bol en position de sécurité. Le triangle de la base et celui du bol doivent être alignés l'un au dessus de l'autre.
- 3/ Insérer la tige dans le trou au centre de la base.

4/ Assembler le couteau, le pétrisseur, ou l'éminceur sur l'axe d'entraînement.



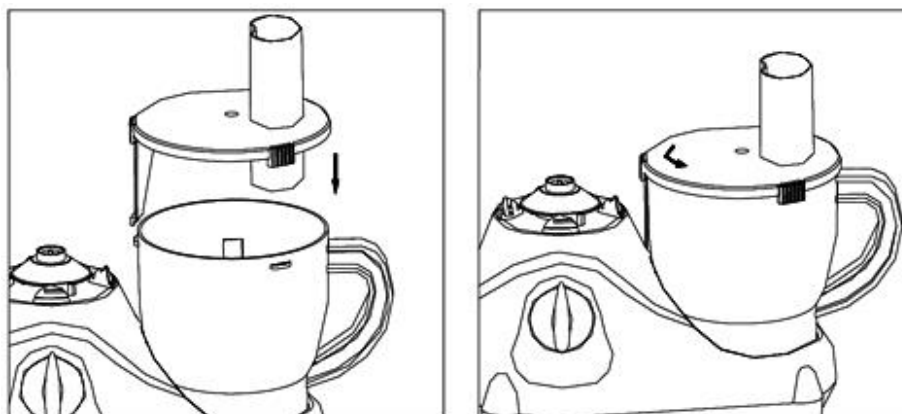
MISE EN PLACE DU COUVERCLE DU RECIPIENT MULTIFONCTIONS

1/ Positionner le couvercle sur le récipient multifonctions.

2/ Tourner le couvercle dans le sens horaire pour bloquer le récipient.

NOTES : Le triangle de la base et celui du bol doivent être alignés l'un au dessus de l'autre.

Utiliser le poussoir pour faire passer les aliments à travers la cheminée.
Mettre le poussoir en place pendant le fonctionnement pour éviter les projections hors du bol.



MISE EN PLACE DU BLENDER ET DU COUVERCLE DU BLENDER

Le Blender

1/ Tenir le blender par la poignée et le positionner sur le socle.

2/ Enclencher le blender et tourner dans le sens horaire pour le bloquer en position de sécurité.

Le triangle de la base et celui du blender doivent être alignés l'un au dessus de l'autre.

Note : le couteau à l'intérieur du blender n'est pas démontable. Ne pas y toucher avec les doigts .

LA LAME EST TRES COUPANTE, SOYEZ EXTREMEMENT PRUDENT LORS DE LA MANIPULATION (MISE EN PLACE, NETTOYAGE, REMONTAGE ET AU SORTIR DES ALIMENTS) AFIN D'EVITER TOUT RISQUE DE BLESSURE .

Le Couvercle

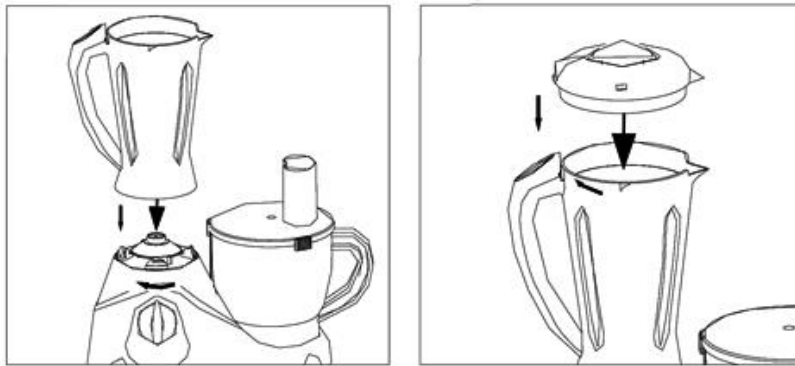
1/ Positionner le couvercle sur le bol du blender. Le trait sur le couvercle doit être en face du trait sur le bol.

2/ Tourner le couvercle jusqu'à encastrer la protubérance du couvercle dans le haut de la poignée.

NOTE : • L'ouverture dans le couvercle du blender sert à ajouter des aliments liquides et solides pendant le fonctionnement.

- Utiliser le poussoir du robot pour faire passer les aliments à travers l'ouverture du couvercle.

- Il est conseillé de fermer le blender avec le capuchon pendant le fonctionnement pour éviter les projections hors du bol.



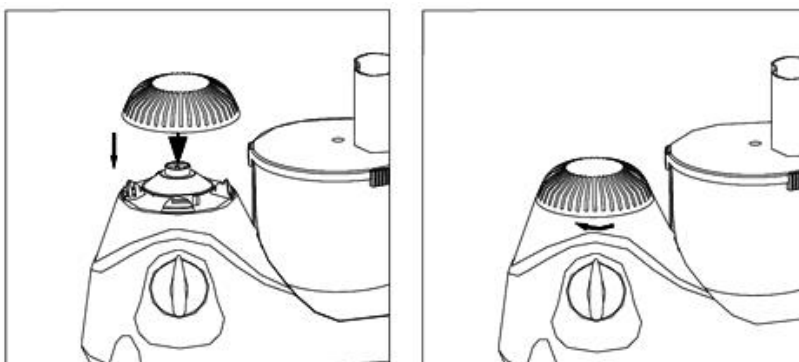
Pour éviter que le blender fonctionne à vide lors de l'utilisation du mixeur-hachoir, il est préférable de remplacer le blender par le couvercle prévu à cet effet.

NOTE IMPORTANTE : SANS CE COUVERCLE OU LE BLENDER, EN PLACE, L'APPAREIL NE DEMARRERA PAS !!!

1/ Positionner le couvercle à l'emplacement du blender.

2/ Tourner le couvercle dans le sens horaire pour le bloquer en position de sécurité.

Le triangle de la base et celui du couvercle doivent être alignés l'un au dessus de l'autre.



FONCTION MIXEUR, HACHOIR, EMINCEUR OU RAPEUR

Pour couper, mixer, mélanger, écraser, émietter, etc.

- Mettre le récipient multifonctions sur la base.
- Assembler le couteau sur l'axe d'entraînement.
- Mettre l'axe d'entraînement dans le récipient multifonctions.
- Mettre des aliments dans le récipient multifonctions.
- Mettre le couvercle sur le récipient et le fixer, puis le poussoir dans la cheminée.
- Choisir la vitesse souhaitée.

CONSEILS

Couper les aliments en dés de 3cm. Les disposer uniformément dans le récipient multifonctions.

L'appareil hache très rapidement. Le faire fonctionner par intermittence, de très courtes périodes.

Ne pas laisser l'appareil fonctionner longtemps en continu.

Si des aliments sont attachés au couteau ou dans le récipient multifonctions, il faut débrancher l'appareil, attendre l'arrêt complet du couteau, enlever le couvercle, enlever les aliments attachés au couteau ou à l'intérieur du récipient multifonctions avec une spatule.

Pour ajouter des aliments pendant l'utilisation :

L'ouverture dans le couvercle du mixeur doit être utilisé pour rajouter des aliments tels que huile ou jus pendant le fonctionnement de l'appareil. Pour pouvoir le faire, enlever le poussoir au centre du couvercle et verser les aliments.

Il se peut que vous ayez à arrêter l'appareil de temps en temps pour enlever les morceaux d'aliments attachés dans le bol. Dans ce cas,

- Débrancher l'appareil, attendre l'arrêt complet, enlever le couvercle.
- Enlever les aliments attachés à l'intérieur avec une spatule, garder la spatule à l'écart des lames du mixeur.

Après utilisation, Mettre le sélecteur sur « 0 » après l'arrêt complet de l'appareil et débrancher le câble d'alimentation de la prise du courant.

PETRIR ET/OU MELANGER

- Mettre le récipient multifonctions sur la base.
- Assembler le pétrisseur sur l'axe entraînement.
- Mettre l'axe entraînement dans le récipient multifonctions.

Mettre des ingrédients (farine, œufs etc.) dans le récipient multifonctions ou utiliser la cheminée pour le faire.

- Mettre le couvercle sur le récipient et le poussoir dans la cheminée.
- Choisir la vitesse la plus élevée.

- Démarrer l'appareil pendant 1 minute.

LE BLENDER

LE BLENDER FONCTIONNERA SEULEMENT SI SON COUVERCLE EST EN PLACE

- Avant l'utilisation, ne pas brancher l'appareil dans la prise avant que le blender et le récipient multifonctions soient correctement mis en place.
- Après l'utilisation, débrancher l'appareil au niveau de la prise avant d'enlever le bol blender de la base.
- Ne pas remplir le bol blender avec des aliments qui dépassent 80°C.
- Pour éviter les projections, ne pas mettre plus de 1L d'aliments liquides dans le bol blender.
- Ne jamais enlever le couvercle du blender pendant le fonctionnement.

Pour ajouter des aliments pendant l'utilisation :

- L'ouverture dans le couvercle du blender doit être utilisé pour rajouter des aliments tels que huile ou jus pendant le fonctionnement du blender. Pour pouvoir le faire, enlever le capuchon au centre du couvercle et verser les aliments.

Il se peut que vous ayez à arrêter l'appareil de temps en temps pour enlever les morceaux d'aliments attachés dans le bol. Dans ce cas, Débrancher l'appareil, attendre l'arrêt complet, enlever le couvercle

- Enlever les aliments attachés à l'intérieur avec une spatule, garder la spatule à l'écart des lames du blender.
- Après utilisation, Mettre le sélecteur sur « 0 » après l'arrêt complet de l'appareil et débrancher le câble d'alimentation de la prise du courant.

NE PAS FAIRE FONCTIONNER LE BLENDER PENDANT PLUS D' 1 MINUTE.

LAISSER REFROIDIR 1 MINUTE AVANT DE REUTILISER L'APPAREIL.

NETTOYAGE ET ENTRETIEN

- Toujours mettre en position 0, débrancher l'appareil et le laisser refroidir avant de le nettoyer.
- Nettoyer l'extérieur de l'appareil avec une éponge ou un linge légèrement humide.
- Les parties (amovible), en contact avec la nourriture comme : récipient, couvercle et tous Les accessoires, Bol, Fourchette, Spatule etc. ; peuvent être nettoyées dans de l'eau chaude avec une éponge et du liquide vaisselle ou lavées au lave-vaisselle.
- Ne jamais plonger l'appareil dans l'eau ou tout autre liquide !
- Pour éviter les rayures, Ne jamais utiliser produits abrasifs, de brosse

métallique ou autre objet coupant.

Note Il est recommandé de rincer le bol immédiatement après l'utilisation pour éviter que les restes d'aliments sèchent dans le bol.

- Nettoyer les lames avec une brosse à vaisselle. Ne pas laisser tremper la lame,
- **NE PAS Y TOUCHER AVEC LES DOIGTS.** elle est très tranchante et pourrait causer une blessure grave. *LES GARDER HORS DE LA PORTEE DES ENFANTS .*
- Ne jamais ranger l'appareil avec le couvercle verrouillé.

ARRÊT AUTOMATIQUE EN CAS DE SURCHAUFFE :

Si l'appareil cesse soudainement de fonctionner :

- 1/ Débrancher votre appareil au niveau de la prise de courant
- 2/ mettre le sélecteur de vitesse sur « 0 »
- 3/ laisser l'appareil refroidir pendant au moins 15 minutes
- 4/ faites fonctionner à nouveau.

RANGEMENT

- S'assurer que l'appareil est complètement refroidi et sec.
- Ne pas enrouler le cordon électrique autour de l'appareil, car cela peut l'endommager.
- Garder l'appareil dans un endroit frais et sec, hors d'accès des enfants.

GARANTIE

Avant d'être livrés, tous nos produits sont soumis à un contrôle rigoureux. Cet appareil est garanti 24 mois à partir de la date d'achat par le consommateur.

Les justificatifs de garantie sont :

- la facture et
- le bon de garantie (situé sur le coté ou le fond de la boîte) tamponné et rempli.

Sans ces justificatifs, aucun remplacement gratuit, ni aucune réparation gratuite, ne peut être effectué.

Pendant la durée de la garantie, nous prenons en charge, gratuitement, les défauts de l'appareil ou des accessoires, découlant d'un vice de matériaux ou de fabrication par réparation ou, remplacement.

Les prestations dans le cadre de la garantie n'entraînent aucune prorogation de la durée de garantie et ne donne pas droit à une nouvelle garantie !

En cas de recours à la garantie, rapporter l'appareil complet à votre revendeur,

dans son emballage d'origine, accompagné de la preuve d'achat.

La casse de pièces en verre ou en plastique est, dans tous les cas, à votre

charge !

Les défauts sur les accessoires ou les pièces d'usure (par exemple : les charbons de moteurs, crochets, courroies d'entraînement, télécommande de rechange, brosses

à dents de rechange, lames de scies etc.) ainsi que le nettoyage, l'entretien ou le remplacement de pièces d'usure ne sont pas garantis et sont donc payants !

En cas d'intervention étrangère, la garantie devient caduque.

Après écoulement de la durée de garantie, les réparations peuvent être effectuées, contre paiement, par le commerce spécialisé ou un service de réparation.

CARACTÉRISTIQUES TECHNIQUES

Alimentation 220-240V~ 50/60Hz

Puissance 500W

Norme Classe II

Temps d'utilisation 1 minute

Fabriqué en R.P.C

Les caractéristiques peuvent changer sans avis préalable

ATTENTION : Afin de minimiser les risques de décharge électrique, En cas de panne, ne pas ouvrir le boîtier mais faire appel à un technicien qualifié pour les réparations.

Cet appareil satisfait aux directives CE, il a été contrôlé d'après toutes les directives européennes, actuelles, applicables, comme : la compatibilité électromagnétique (EMC) et la basse tension (LVD).

Cet appareil a été conçu et fabriqué en respect des dernières réglementations et prescriptions techniques, en matière de sécurité.

**Produit importé par Sotech International
" LE PERIPOLE " N°A107
33, Avenue du Marechal de Lattre de Tassigny
94120 Fontenay sous bois - France**