

### ROBOT MULTIFONCTIONS

#### Manuel d'utilisation



Cher utilisateur, avant la première utilisation, Lire la présente notice d'utilisation en respectant les consignes de sécurité et les Conseils d'utilisation. Aviser les utilisateurs potentiels de ces consignes. Conservez là pour une utilisation ultérieure. Déballez l'appareil en conservant tous les emballages.

## MISES EN GARDE IMPORTANTES

- Lire attentivement le manuel d'instructions avant de vous servir de cet appareil.
- Conserver le présent manuel d'instructions.
- Vérifier que la tension de l'installation électrique correspond bien à celle indiquée sur l'appareil.
- Cet appareil est destiné, uniquement, à un usage ménager et utilisations semblables comme :
  - Les cuisines du personnel, dans les magasins, les bureaux et autres lieux de travail.
  - Un environnement de type :
    - Maisons de ferme • Chambres d'hôtes.
  - Les clients dans les hôtels, les motels et tout autre type d'environnement résidentiel.
- L'utiliser en suivant les indications de la notice.
- Ne jamais utiliser cet appareil à proximité des baignoires, des douches, des lavabos ou autres récipients contenant de l'eau.
- Ne jamais utiliser cet appareil à proximité de projections d'eau.
- Ne jamais utiliser cet appareil avec les mains mouillées ou humides.
- Si malencontreusement l'appareil est mouillé, retirer immédiatement la fiche de la prise de courant.
- Aviser les utilisateurs potentiels de ces consignes.
- Ne jamais laisser l'appareil sans surveillance lorsqu'il est en cours d'utilisation.
- L'appareil doit être utilisé conformément à sa destination. Aucune responsabilité ne saurait être engagée pour tout dommage, éventuellement, causé par une utilisation incorrecte ou une mauvaise manipulation.
- Cet appareil ne doit pas être utilisé par les enfants.
- Conserver l'appareil et son câble hors de portée des enfants.

- Toujours déconnecter l'appareil de l'alimentation si on le laisse sans surveillance et avant montage, démontage ou nettoyage.
- Cet appareil peut être utilisé par des personnes dont les capacités physiques, sensorielles ou mentales sont réduites ou dont l'expérience ou les connaissances ne sont pas suffisantes, à condition qu'ils bénéficient d'une surveillance ou qu'ils aient reçu des instructions quant à l'utilisation de l'appareil en toute sécurité et dans la mesure où ils en comprennent bien les dangers potentiels.
- Les enfants ne doivent pas utiliser l'appareil comme un jouet.
- Risques de blessures en cas de mauvaise utilisation, des précautions doivent être prises lors de la manipulation des couteaux affutés, lorsqu'on vide le bol et lors du nettoyage.
- Mettre l'appareil à l'arrêt et le déconnecter de l'alimentation avant de changer les accessoires ou d'approcher les parties qui sont mobiles lors du fonctionnement.
- En ce qui concerne les instructions pour le nettoyage des surfaces en contact avec les denrées alimentaires, de l'utilisation des accessoires, temps de fonctionnement et les réglages de vitesse, référez-vous aux paragraphes ci-après de la notice.
- Afin de protéger les enfants, ne pas laisser traîner les emballages (sac en plastique, carton, polystyrène . . .) et ne jamais les laisser jouer avec les films en plastique :

### **IL Y A RISQUE D'ETOUFFEMENT.**

- De temps à autre, vérifier le cordon d'alimentation électrique en recherchant d'éventuels dommages.
- Ne jamais plonger l'appareil dans l'eau ou dans un autre liquide, et ce, pour quelque raison que ce soit.
- Ne jamais mettre l'appareil dans un lave-vaisselle.
- Ne jamais installer l'appareil à proximité de surfaces chaudes.
- Ne pas se servir d'un appareil dont le cordon ou la fiche est endommagé(e), ou après qu'il ait connu un dysfonctionnement ou avoir été endommagé en quoi que ce soit.

- Si le câble d'alimentation électrique est endommagé, il doit être remplacé par le fabricant, son service après-vente ou des personnes de qualification similaire afin d'éviter tout danger.
- Débrancher le câble d'alimentation du réseau électrique avant toute opération de nettoyage, de maintenance et de montage d'accessoires.
- Installer toujours cet appareil dans un environnement sec. Ne pas utiliser ou laisser cet appareil, à l'extérieur quand il pleut.
- Ne jamais se servir d'accessoires non recommandés par le constructeur. Ceux-ci pourraient constituer un danger pour l'utilisateur et risqueraient d'endommager l'appareil.
- Ne jamais utiliser de cordon électrique ou connecteur autre que celui fourni avec l'appareil.
- Ne jamais déplacer l'appareil en le tirant par le cordon d'alimentation électrique et Veiller à ce que le cordon d'alimentation électrique ne puisse pas être coincé de quelque façon que ce soit.
- Ne pas enrouler le cordon d'alimentation électrique autour de l'appareil et ne pas le plier.
- Veiller à ce que le cordon d'alimentation électrique n'entre jamais en contact avec les parties chaudes de cet appareil.
- S'assurer que l'appareil a refroidi avant de le nettoyer et de le ranger.
- Ne jamais toucher les parties, de cet appareil, qui pourraient devenir très chaudes en utilisation, Risque de brûlures.
- Prendre garde que les parties chaudes de l'appareil n'entrent jamais en contact avec des matières inflammables, comme des rideaux, tissus, etc. pendant qu'il est en fonctionnement, car un incendie pourrait se déclencher.
- Cet appareil n'est pas destiné à être utilisé au moyen d'une minuterie externe ou d'un système de contrôle à distance.
- Veiller à toujours Poser l'appareil sur une surface plate et stable.
- Veiller à ne pas couvrir l'appareil et à ne rien poser dessus.

- Toujours retirer la fiche de la prise murale si l'appareil n'est pas utilisé.
- Lors de l'utilisation d'une rallonge, toujours s'assurer que le câble est entièrement déroulé du dévidoir.
- Utiliser uniquement des rallonges approuvées CE. La puissance admissible doit être au minimum de 16A, 250V, 3000W.
- Un Mauvais fonctionnement et l'utilisation incorrecte peuvent endommager l'appareil et causer des blessures à l'utilisateur.
- Cet appareil est conforme aux normes en vigueur, relatives à ce type de produit.
- L'appareil ne doit pas être laissé sans surveillance quand il est connecté à l'alimentation principale.
- L'appareil ne doit pas être utilisé, s'il est tombé ou, s'il présente des signes visibles de dommages ou s'il fuit.
- Cet appareil est destiné exclusivement à un usage domestique.

## INFORMATIONS GENERALES

Le symbole «LIVRE OUVERT» signifie une recommandation de lire des choses importantes contenues dans la notice.



Le symbole «POUBELLE» barrée, sigle DEEE (Déchet d'Équipement Électrique et Électronique) signifie, qu'en fin de vie, il ne doit pas être jeté aux déchets ménagers, mais déposé au centre de tri de la localité. La valorisation des déchets permet de contribuer à préserver notre environnement.



Le symbole "marquage CE" est la garantie du respect des Normes Européennes harmonisées, facultatives, qui traduisent les exigences essentielles en spécifications techniques. Ces normes ne sont pas

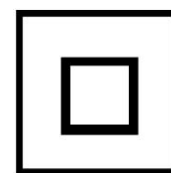


obligatoires mais sont garantes de la conformité aux exigences essentielles.

Le symbole ROHS (Restriction of use of certain Hazardous Substances) relative à la protection de l'environnement certifie que pour chacune des 5 substances dangereuses • mercure • plomb • chrome hexavalent • produits de protection contre les flammes PBB et PBDE, La concentration maximale est égale ou inférieure à 0,1% du poids du matériau homogène, et 0,01% pour la 6<sup>ème</sup> • le cadmium.



Le symbole « DOUBLE CARRÉ » signifie une double isolation. A la fois une isolation principale et une isolation supplémentaire. Cet appareil ne nécessite aucun raccordement de la masse à un conducteur de protection mis à la terre. Les matériels à double isolation sont dits de classe II.



Le symbole « VERRE/FOURCHETTE » signifie que l'appareil est compatible et peut entrer en contact avec les denrées alimentaires.



Le symbole « TRIMAN » indique que le consommateur est invité à se défaire du produit dans le cadre d'une collecte séparée (par exemple la poubelle de tri, la déchetterie, le point d'apport volontaire).



Pour plus d'information : <http://www.quefairedemesdechets.fr>

## PREMIERE UTILISATION

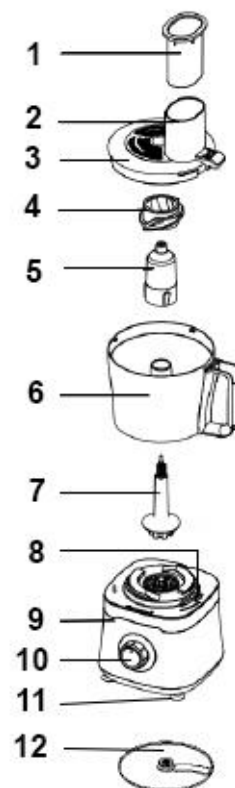
Avant la première utilisation, sortir l'appareil et tous les accessoires délicatement et en faisant attention aux accessoires coupants.

Nettoyer à l'eau savonneuse tous les accessoires et bols et essuyer soigneusement. Nettoyer l'habillage extérieur et intérieur de l'appareil avec un chiffon humide et bien essuyer.

## CONNAITRE SON APPAREIL

Description utile des éléments :

1. Manchon poussoir
2. Ouverture du couvercle (pour ajouter des ingrédients)
3. Couvercle
4. Couteau mixeur
5. Support de l'accessoire (couteau, éminceur ...)
6. Bol
7. Axe d'entraînement du support accessoire
8. Système de sécurité anti-démarrage
9. Base Moteur
10. Sélecteur de vitesse (2 vitesses + Impulsions)
11. Pieds antidérapants
12. Disque éminceur / râpe



## UTILISATION

- Dérouler complètement le cordon secteur.
- Vérifier que la tension en vigueur dans le pays où vous êtes correspond à celle indiquée sur l'appareil.
- Brancher l'appareil dans une prise de courant en bon état, (reliée à la terre si l'appareil est de classe I), pour éviter tout danger.
- Débrancher le câble d'alimentation du réseau électrique avant toute opération de nettoyage de maintenance et de montage d'accessoires.
- Ne modifier en aucun cas l'appareil.

1. Fixer le bol sur le moteur.
2. Pour Mixer, installer le couteau mixeur en premier puis Placer les ingrédients dans le bol.
3. Pour émincer ou râper, installer le disque multifonction dans le sens souhaité ou éminceur ou râpe sur l'autre face.
4. Mettre le couvercle en place.
5. Brancher l'appareil et positionner le sélecteur sur la vitesse choisie 1 ou 2.

**ATTENTION** : Si le bol n'est pas correctement enclenché, sur le bloc moteur, le moteur ne pourra pas se mettre en marche.

Si le couvercle du bol n'est pas correctement enclenché sur le bloc moteur, le moteur ne pourra pas se mettre en marche.

6. Insérer les ingrédients (exemple : Carotte. . .) au fur et à mesure par l'ouverture du couvercle prévue à cet effet.

**NOTE** : A partir de cet instant et jusqu' à la fin de l'utilisation, Ne pas séparer le bol du moteur.

**IMPULSIONS** : En tournant le sélecteur de vitesse vers la gauche, vous donnerez une impulsion rapide et en relâchant, vous arrêterez l'appareil.

7. Après utilisation, Débrancher l'appareil et attendre que tous les accessoires en mouvement s'arrêtent complètement.

## **CONSEILS D'UTILISATION**

### **COUTEAU MIXEUR**

Introduire les ingrédients après la mise en place du couteau.

Vous pouvez hacher des aliments tels que légume, viande crue ou cuite.

Selon le type d'aliments, vous pouvez traiter jusqu'à 300g de nourriture à la fois.

Selon le temps d'utilisation ces aliments seront plus ou moins hachés.

Vous pouvez répéter cette opération en respectant la règle suivante :

15 secondes d'utilisation, 15 secondes d'arrêt.

Plus les morceaux d'aliments seront gros, plus cela mettra du temps pour les hacher.

### **Fabrication de Pâte.**

Attention ! Arrêtez la machine dès que la pâte s'est formée.

Cette opération peut se renouveler avec un temps de repos de 2 minutes.

### **DISQUE – RAPE / EMINCEUR**

Pour râper, Placer le disque sur l'axe du mixeur – Pour râper : avec la râpe vers le haut ou, pour émincer : avec l'éminceur vers le haut.

Tourner le disque en le tenant par le support pour le mettre en place.

Vérifier que le disque se s'enclenche sur l'axe.

Attention à ne pas vous blesser avec les lames. Elles sont très coupantes.

Couper les pommes de terre, les carottes, concombre, etc, en morceaux longs et placer les ingrédients dans l'ouverture du couvercle.

Utiliser le manchon (si besoin est) pour pousser les aliments dans la cheminée.

*Ne jamais utiliser les doigts ou d'autres ustensiles pour pousser les aliments vers l'intérieur du mixeur.*

Selon le type d'aliments, vous pouvez traiter jusqu'à 300g de nourriture à la fois en 15 secondes.

Cette opération peut se renouveler avec un temps de repos de 1 minutes.



## NETTOYAGE ET ENTRETIEN

Faire attention en manipulant les lames pour les nettoyer, elles sont extrêmement coupantes.

- Toujours débrancher l'appareil et le laisser refroidir avant de le nettoyer.
- Nettoyer l'extérieur de l'appareil avec une éponge ou un linge légèrement humide.
- Les parties (amovibles), en contact avec la nourriture comme : plaque de cuisson Bol, Fourchette, Spatule etc. ; peuvent être nettoyées dans de l'eau chaude avec une éponge et du liquide vaisselle ou lavées au lave-vaisselle.
- Ne jamais plonger l'appareil dans l'eau ou tout autre liquide !
- Ne jamais utiliser produits abrasifs, de brosse métallique ou autre objet coupant.

Fonction	Type d'aliment	Accessoires	Capacité Maximum
Hacher	Oignons, légumes, fruits, viandes et poissons crus et cuits	Couteau Hachoir	300g
Râper	Légumes et fruits	Râpe	Quand le bol est plein
Emincer	Légumes, fruit	Lame Eminceur	Quand le bol est plein

## RANGEMENT

- S'assurer que l'appareil est complètement refroidi et sec.
- Ne pas enrouler le cordon électrique autour de l'appareil, car cela peut l'endommager.
- Garder l'appareil dans un endroit frais et sec, hors d'accès des enfants.

## GARANTIE

Avant d'être livrés, tous nos produits sont soumis à un contrôle rigoureux. Cet appareil est garanti 24 mois à partir de la date d'achat par le consommateur. Les justificatifs de garantie sont :

- la facture et • le bon de garantie (situé sur le coté ou le fond de la boîte) tamponné et rempli.

Sans ces justificatifs, aucun remplacement gratuit, ni aucune réparation gratuite, ne peut être effectué.

Pendant la durée de la garantie, nous prenons en charge, gratuitement, les défauts de l'appareil ou des accessoires, découlant d'un vice de matériaux ou de fabrication par réparation ou, remplacement.

Les prestations dans le cadre de la garantie n'entraînent aucune prorogation de la durée de garantie et ne donne pas droit à une nouvelle garantie !

En cas de recours à la garantie, rapporter l'appareil complet à votre revendeur, dans son emballage d'origine, accompagné de la preuve d'achat.

La casse de pièces en verre ou en plastique est, dans tous les cas, à votre charge. Les défauts sur les accessoires ou les pièces d'usure (par exemple : les charbons de moteurs, crochets, courroies d'entraînement, télécommande de rechange, brosses à dents de rechange, lames de scies etc.) ainsi que le nettoyage, l'entretien ou le remplacement de pièces d'usure ne sont pas garantis et sont donc payants !

En cas d'intervention étrangère, la garantie devient caduque.

Après écoulement de la durée de garantie, les réparations peuvent être effectuées, contre paiement, par le commerce spécialisé ou un service de réparation.

En cas d'intervention étrangère, la garantie devient caduque.

## **CARACTÉRISTIQUES TECHNIQUES**

Alimentation 220-240V~ 50/60Hz

Puissance 600-800W

Norme Classe II

Fabriqué en RPC

*Les caractéristiques peuvent changer sans avis préalable*

▫ ATTENTION : En cas de panne, ne pas ouvrir le boîtier mais faire appel à un technicien qualifié pour les réparations.

▫

Cet appareil satisfait aux directives CE, il a été contrôlé d'après toutes les directives européennes, actuelles, applicables, comme : la compatibilité électromagnétique (EMC) et la basse tension (LVD).

Cet appareil a été conçu et fabriqué en respect des dernières réglementations et prescriptions techniques, en matière de sécurité.

**Produit importé par Sotech International  
PARC "LE PERIPOLE" N° A-107  
33, Avenue du Marechal de Lattre de Tassigny  
94120 FONTENAY sous-bois – France**