

**TONDEUSE SANS FIL + RASOIR + EPILATEUR NASAL**

**Manuel d'utilisation**

**TTN-974**



**TTN-976**



Cher utilisateur, avant la première utilisation, Lire la présente notice d'utilisation en respectant les consignes de sécurité et les Conseils d'utilisation. Aviser les utilisateurs potentiels de ces consignes. Conservez là pour une utilisation ultérieure. Déballer l'appareil en conservant tous les emballages.

## MISES EN GARDE IMPORTANTES

- Lire attentivement le manuel d'instructions avant de vous servir de cet appareil.
- Conserver le présent manuel d'instructions.
- Vérifier que la tension de l'installation électrique correspond bien à celle indiquée sur l'appareil.
- Cet appareil est destiné, uniquement, à un usage ménager et utilisations semblables comme :
  - Les cuisines du personnel, dans les magasins, les bureaux et autres lieux de travail.
  - Les clients dans les hôtels, les motels et tout autre type d'environnement résidentiel.
  - Un environnement de type :
    - Maisons de ferme • Chambres d'hôtes.
- L'utiliser en suivant les indications de la notice.
- MISE EN GARDE : Ne pas utiliser cet appareil près des baignoires, des douches, des lavabos ou autres récipients contenant de l'eau.
- Ne jamais utiliser cet appareil à proximité de projections d'eau.
- Ne jamais utiliser cet appareil avec les mains mouillées ou humides.
- Si malencontreusement l'appareil est mouillé, retirer immédiatement la fiche de la prise de courant.
- Aviser les utilisateurs potentiels de ces consignes.
- Ne jamais laisser l'appareil sans surveillance lorsqu'il est en cours d'utilisation.
- L'appareil doit être utilisé conformément à sa destination. Aucune responsabilité ne saurait être engagée pour tout dommage, éventuellement, causé par une utilisation incorrecte ou une mauvaise manipulation.
- Cet appareil peut être utilisé par des enfants à partir de 3 ans sous surveillance.

▫ Cet appareil peut être utilisé par des enfants âgés d'au moins 8 ans et par des personnes ayant des capacités physiques, sensorielles ou mentales réduites ou dénuées d'expérience ou de connaissance, s'ils (si elles) sont correctement surveillé(e)s ou si des instructions relatives à l'utilisation de l'appareil en toute sécurité leur ont été données et si les risques encourus ont été appréhendés.

▫ Les enfants ne doivent pas jouer avec l'appareil.

▫ Le nettoyage et l'entretien par l'utilisateur ne doivent pas être effectués par des enfants sans surveillance.

▫ Afin de protéger les enfants, ne pas laisser traîner les emballages (sac en plastique, carton, polystyrène . . .) et ne jamais les laisser jouer avec les films en plastique :

#### **IL Y A RISQUE D'ETOUFFEMENT.**

▫ De temps à autre, vérifier le cordon d'alimentation électrique en recherchant d'éventuels dommages.

▫ Ne jamais plonger l'appareil dans l'eau ou dans un autre liquide, et ce, pour quelque raison que ce soit.

▫ Ne jamais mettre l'appareil dans un lave-vaisselle.

▫ Ne jamais installer l'appareil à proximité de surfaces chaudes.

▫ Ne pas se servir d'un appareil dont le cordon ou la fiche est endommagé(e), ou après qu'il ait connu un dysfonctionnement ou avoir été endommagé en quoi que ce soit.

▫ Toujours débrancher le câble d'alimentation du réseau électrique si on le laisse sans surveillance et avant toute opération de nettoyage, de maintenance et de montage d'accessoires.

▫ MISE EN GARDE : Maintenir l'appareil au sec.

▫ Ne pas utiliser ou laisser cet appareil, à l'extérieur quand il pleut.

▫ Ne jamais se servir d'accessoires non recommandés par le constructeur. Ceux-ci pourraient constituer un danger pour l'utilisateur et risqueraient d'endommager l'appareil.

▫ L'appareil doit être utilisé uniquement avec l'alimentation fournie avec l'appareil.

- L'appareil doit être alimenté uniquement sous la très basse tension de sécurité correspondant au marquage de l'appareil.
- MISE EN GARDE : Pour le rechargement de la batterie, utiliser uniquement l'unité d'alimentation amovible fournie avec l'appareil.
- Cet appareil contient des batteries qui ne peuvent pas être remplacées.
- Ne jamais déplacer l'appareil en le tirant par le cordon d'alimentation électrique et Veiller à ce que le cordon d'alimentation électrique ne puisse pas être coincé de quelque façon que ce soit.
- Ne pas enrouler le cordon d'alimentation électrique autour de l'appareil et ne pas le plier.
- Veiller à ce que le cordon d'alimentation électrique n'entre jamais en contact avec les parties chaudes de cet appareil.
- S'assurer que l'appareil a refroidi avant de le nettoyer et de le ranger.
- Ne jamais toucher les parties, de cet appareil, qui pourraient devenir très chaudes en utilisation, Risque de brûlures.
- Prendre garde que les parties chaudes de l'appareil n'entrent jamais en contact avec des matières inflammables, comme des rideaux, tissus, etc. pendant qu'il est en fonctionnement, car un incendie pourrait se déclencher.
- Cet appareil n'est pas destiné à être utilisé au moyen d'une minuterie externe ou d'un système de contrôle à distance.
- Veiller à toujours Poser l'appareil sur une surface plate et stable.
- Veiller à ne pas couvrir l'appareil et à ne rien poser dessus.
- Toujours retirer la fiche de la prise murale si l'appareil n'est pas utilisé.
- Lors de l'utilisation d'une rallonge, toujours s'assurer que le câble est entièrement déroulé du dévidoir.
- Utiliser uniquement des rallonges approuvées CE. La puissance admissible doit être au minimum de 16A, 250V, 3000W.

- Un Mauvais fonctionnement et l'utilisation incorrecte peuvent endommager l'appareil et causer des blessures à l'utilisateur.
- Cet appareil est conforme aux normes en vigueur, relatives à ce type de produit.
- L'appareil ne doit pas être utilisé, s'il est tombé ou, s'il présente des signes visibles de dommages ou s'il fuit.
- En ce qui concerne les instructions de nettoyage de l'appareil, se référer au paragraphe ci-après de la notice.
- En ce qui concerne les instructions de charge de la batterie, se référer au paragraphe ci-après de la notice.
- Cet appareil est destiné exclusivement à un usage domestique.

## INFORMATIONS GENERALES

Le symbole «LIVRE OUVERT» signifie une recommandation de lire des choses importantes contenues dans la notice.



Le symbole «POUBELLE» barrée, sigle DEEE (Déchet d'Équipement Électrique et Électronique) signifie, qu'en fin de vie, il ne doit pas être jeté aux déchets ménagers, mais déposé au centre de tri de la localité. La valorisation des déchets permet de contribuer à préserver notre environnement.



Le symbole "marquage CE" est la garantie du respect des Normes Européennes harmonisées, facultatives, qui traduisent les exigences essentielles en spécifications techniques. Ces normes ne sont pas obligatoires mais sont garantes de la conformité aux exigences essentielles.

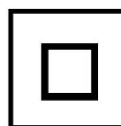


Le symbole ROHS (Restriction of use of certain Hazardous Substances) relative à la protection de



l'environnement certifie que pour chacune des 5 substances dangereuses • mercure • plomb • chrome hexavalent • produits de protection contre les flammes PBB et PBDE, La concentration maximale est égale ou inférieure à 0,1% du poids du matériau homogène, et 0,01% pour la 6<sup>ème</sup> • le cadmium.

Le symbole « DOUBLE CARRÉ » signifie une double isolation. A la fois une isolation principale et une isolation supplémentaire. Cet appareil ne nécessite aucun raccordement de la masse à un conducteur de protection mis à la terre. Les matériels à double isolation sont dits de classe II.



Le symbole « DOUCHE/BAIGNOIRE » barrées signifie de ne jamais utiliser l'appareil dans un bain, sous une douche ou à proximité de projection d'eau. (IP20 Distance minimum 3M.)



Le symbole « TRIMAN » indique que le consommateur est invité à se défaire du produit dans le cadre d'une collecte séparée (par exemple la poubelle de tri, la déchetterie, le point d'apport volontaire).



Pour plus d'information : <http://www.quefairedemesdechets.fr>

### **MISE EN GARDE PARTICULIERE POUR PRODUITS UTILISABLES DANS UNE SALLE DE BAIN**

- Ne pas utiliser cet appareil en prenant une douche ou un bain. Toujours débrancher l'appareil même entre 2 utilisations rapprochées.

- Quand l'appareil est utilisé dans une salle de bain le débrancher après utilisation car la proximité de l'eau présente un risque, même si l'appareil est éteint.
- Pour assurer une protection complémentaire, l'installation, dans le circuit électrique alimentant la salle de bain, d'un dispositif à courant différentiel résiduel (DDR) de courant différentiel de fonctionnement assigné n'excédant pas 30mA, est conseillée. Demander conseil à votre installateur.
- REMARQUE : Un disjoncteur thermique, n'est pas un dispositif à courant différentiel résiduel (DDR).
- Ne pas utiliser cet appareil en prenant une douche ou un bain.
- Toujours débrancher l'appareil même entre 2 utilisations rapprochées.
- Par exemple : Arrêter l'appareil et le débrancher si vous le déposez pendant que vous vous séchez.

### PREMIERE UTILISATION

Avant la première utilisation, sortir l'appareil et tous les accessoires délicatement et en faisant attention aux accessoires coupants.

Nettoyer à l'eau savonneuse tous les accessoires et essuyer soigneusement.

Nettoyer l'habillage extérieur et intérieur de l'appareil avec un chiffon humide et bien essuyer.

### CONNAÎTRE SON APPAREIL

1. Peigne
2. Huile lubrifiante spéciale
3. Epilateur Nasal
4. Support
5. Tête de coupe utilisée
6. Paire de Ciseaux
7. Rasoir
8. Guide de coupe Ajustable (coupe de 1 à 5)

A. Appareil + Logement de têtes interchangeable + bouton Marche / Arrêt



## UTILISATION

- Dérouler complètement le cordon secteur.
- Vérifier que la tension en vigueur dans le pays où vous êtes correspond à celle indiquée sur l'appareil.
- Brancher l'appareil dans une prise de courant en bon état, (reliée à la terre si l'appareil est de classe I), pour éviter tout danger.
- Débrancher le câble d'alimentation du réseau électrique avant toute opération de nettoyage de maintenance et de montage d'accessoires.
- Ne modifier en aucun cas l'appareil.

### Charge

Cet appareil fonctionne sur batterie rechargeable.

Pour recharger la batterie :

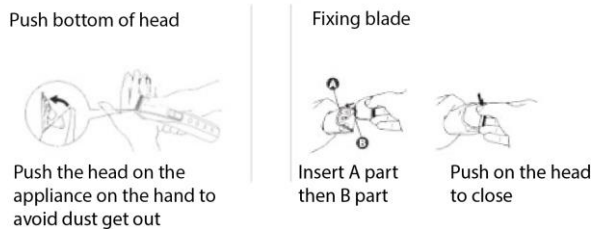
S'assurer que l'interrupteur est sur Arrêt (OFF), insérer l'embout du chargeur dans l'appareil. Celui-ci commence à se recharger.

L'appareil fonctionne jusqu'à 30 minutes après avoir été rechargé.

La première fois, charger l'appareil pendant 8 à 12 heures.

### Rasoir

Insérer la tête rasoir sur l'appareil. Voir dessin ci-dessous :



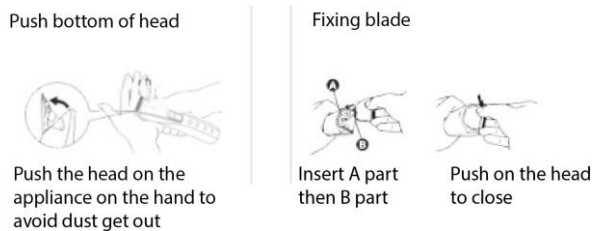
Pousser l'interrupteur vers le haut.

Toucher délicatement votre peau et passer le rasoir dans le sens opposé à la pousse des poils.

Une fois le rasage effectué, pousser l'interrupteur vers le bas et replacer le couvercle.

### Tondeuse

Appuyer sur le bouton d'éjection de la tête. Voir dessin ci-dessous :

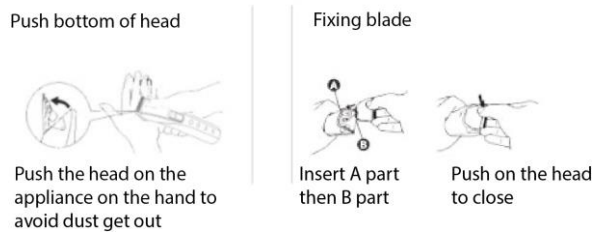




Remplacer la tête en place par la tondeuse  
Régler la longueur de coupe à l'aide du guide de coupe.  
Pousser l'interrupteur vers le haut.  
Toucher délicatement votre peau et passer le rasoir dans le sens opposé à la pousse des poils.  
Une fois le rasage effectué, pousser l'interrupteur vers le bas et replacer le couvercle.

### Épilateur nasal

Pour raser les poils des narines et des oreilles, Après avoir changé la tête (voir dessin ci-dessous) :



Pousser l'interrupteur vers le haut.  
Insérer la tête tournante de l'épilateur dans la narine en prenant soin de ne pas toucher la paroi nasale.  
Approcher délicatement la tête rotative pour couper les poils de nez ou d'oreille indésirables.

#### Note :

- NE JAMAIS TOUCHER LA TÊTE ROTATIVE, EN MOUVEMENT, AVEC LE DOIGT OU TOUT AUTRE PARTIE DU CORPS POUR EVITER DE SE BLESSER.
- NE PAS INSERER D'OBJET DANS LA TÊTE DE L'APPAREIL, CELA L'ENDOMMAGERAIT.

#### Précautions :

- . Ne jamais recharger la batterie à une température en dessous de 0°C.
- . Eviter de recharger la batterie sous la lumière du soleil ou près d'une source de chaleur.
- . Ne pas laisser la batterie en charge pendant plus de 48 heures.
- . Ne jamais mettre la tondeuse dans l'eau.
- . Il est normal que l'Appareil se réchauffe pendant l'utilisation ou le chargement.

- . Ne pas soulever l'Appareil par le cordon d'alimentation, cela pourrait endommager l'appareil.
- . Ne pas laisser l'Appareil à portée des enfants.
- . Ne pas essayer de réparer ou de déplacer une pièce de l'appareil par vous-même. S'il y a un problème, faire examiner l'appareil par un service spécialisé.
- . Ne pas utiliser l'appareil si la lame ou le support de la lame sont endommagés ou déformés. Cela pourrait vous blesser à l'utilisation.

### **NETTOYAGE ET ENTRETIEN**

- Toujours débrancher l'appareil et le laisser refroidir avant de le nettoyer.
- Nettoyer l'extérieur de l'appareil avec une éponge ou un linge légèrement humide.
- Ne jamais plonger l'appareil dans l'eau ou tout autre liquide !
- Ne jamais utiliser produits abrasifs, de brosse métallique ou autre objet coupant.

### **RANGEMENT**

- S'assurer que l'appareil est complètement refroidi et sec.
- Ne pas enrouler le cordon électrique autour de l'appareil, car cela peut l'endommager.
- Garder l'appareil dans un endroit frais et sec, hors d'accès des enfants.

### **GARANTIE**

Avant d'être livrés, tous nos produits sont soumis à un contrôle rigoureux. Cet appareil est garanti 24 mois à partir de la date d'achat du produit par le consommateur.

Les justificatifs de garantie sont :

- la facture et
- le bon de garantie (situé sur le coté ou le fond de la boîte) tamponné et rempli.

Sans ces justificatifs, aucun remplacement gratuit, ni aucune réparation gratuite, ne peut être effectué.

Pendant la durée de la garantie, nous prenons en charge, gratuitement, les défauts de l'appareil ou des accessoires, découlant d'un vice de matériaux ou de fabrication par réparation ou, remplacement.

Les prestations dans le cadre de la garantie n'entraînent aucune prorogation de la durée de garantie et ne donne pas droit à une nouvelle garantie !

En cas de recours à la garantie, rapporter l'appareil complet à votre revendeur, dans son emballage d'origine, accompagné de la preuve d'achat.

La casse de pièces en verre ou en plastique est, dans tous les cas, à votre charge. Les défauts sur les accessoires ou les pièces d'usure (par exemple : les charbons de moteurs, crochets, courroies d'entraînement, télécommande de rechange, brosses à dents de rechange, lames de scies etc.) ainsi que le nettoyage, l'entretien ou le remplacement de pièces d'usure ne sont pas garantis et sont donc payants !

En cas d'intervention étrangère, la garantie devient caduque.

Après écoulement de la durée de garantie, les réparations peuvent être effectuées, contre paiement, par le commerce spécialisé ou un service de réparation.

En cas d'intervention étrangère, la garantie devient caduque.

### CARACTÉRISTIQUES TECHNIQUES

#### ADAPTATEUR

Alimentation                    Entrée     : 100-240V~ 50/60Hz 0,2A Max  
  Sortie     : 3V $\overline{=}$  1,0A 3,0W  
Norme                            Classe II

#### APPAREIL

Alimentation                    2x1,2V  $\overline{=}$   
Alimentation fournie         3,0 V  $\overline{=}$   
Temps de Charge             8 to 12 heures  
Temps d'utilisation          30 minutes

Fabriqué en RPC

INFORMATION PUBLIEE INFORMATION PUBLISHED	VALEUR ET PRECISION VALUE AND PRECISION	UNITE UNIT
MARQUE BRAND	TECHWOOD Sotech International Commercial Registration Number/N°SIRET: 4250992000016 33 Avenue du Maréchal de Lattre de Tassigny 94120 Fontenay sous Bois - France	
REFERENCE MODEL IDENTIFIER	TTN-974 - TTN-976	
Tension d'Entrée Input Voltage	100-240	V
Fréquence du CA d'entrée Input AC frequency	50/60	Hz
Tension de sortie Output voltage	3,0	V
Courant de sortie Output current	1,0	A
Puissance de sortie Output power	3,0	W
Rendement moyen en mode actif Average active efficiency	71,59	%
Rendement à faible charge (10%) Efficiency at low load (10%)	-	%
Consommation électrique hors charge No-load power consumption	0,052	W

Les caractéristiques peuvent changer sans avis préalable

ATTENTION : En cas de panne, ne pas ouvrir le boîtier mais faire appel à un technicien qualifié pour les réparations.

Cet appareil satisfait aux directives CE, il a été contrôlé d'après toutes les directives européennes, actuelles, applicables, comme : la compatibilité électromagnétique (EMC) et la basse tension (LVD).  
Cet appareil a été conçu et fabriqué en respect des dernières réglementations et prescriptions techniques, en matière de sécurité.

### **PROTECTION DE L'ENVIRONNEMENT**

(Destruction des batteries)

#### **Pour retirer la batterie :**

L'appareil contient une batterie ou des piles qui ne sont pas remplaçables.  
La batterie doit être retirée de l'appareil avant que celui-ci ne soit pas mise au rebut. Retirez uniquement la batterie rechargeable par un technicien qualifié.  
Éliminez les batteries usagées conformément aux consignes.

L'appareil doit être déconnecté du réseau d'alimentation lorsqu'on retire la batterie.

- Désassembler l'appareil et récupérer les piles.
- LES PILES DOIVENT ÊTRE RETIREES DE L'APPAREIL AVANT QUE CELUI-CI NE SOIT REMIS AU REBUS.
- LES PILES DOIVENT ÊTRE ELIMINEES DE FACON SURE. NE PAS LES JETER DANS UNE POUBELLE, MAIS LES DONNER DANS UN CENTRE DE TRAITEMENT DES DECHETS.

**Produit importé par Sotech International  
" LE PERIPOLE " N°A107  
33, Avenue du Marechal de Lattre de Tassigny  
94120 Fontenay sous Bois - France**

Commenté [IQ1]: To be added.