



## IMPORTANTES MISES EN GARDE

- Lire attentivement le manuel d'instructions avant de vous servir de cet appareil.
- Conserver le présent manuel d'instructions.
- Vérifier que la tension de l'installation électrique correspond bien à celle indiquée sur l'appareil.
- Cet appareil est destiné, uniquement, à un usage ménager et utilisations semblables comme :
  - Les cuisines du personnel, dans les magasins, les bureaux et autres lieux de travail.
  - Un environnement de type :
    - Maisons de ferme • Chambres d'hôtes.
  - Les clients dans les hôtels, les motels et tout autre type d'environnement résidentiel.
- L'utiliser en suivant les indications de la notice.
- MISE EN GARDE: Ne pas utiliser cet appareil près des baignoires, des douches, des lavabos ou autres récipients contenant de l'eau.
- Ne jamais utiliser cet appareil à proximité de projections d'eau.
- Ne jamais utiliser cet appareil avec les mains mouillées ou humides.
- Si malencontreusement l'appareil est mouillé, retirer immédiatement la fiche de la prise de courant.
- Aviser les utilisateurs potentiels de ces consignes.
- Ne jamais laisser l'appareil sans surveillance lorsqu'il est en cours d'utilisation.
- L'appareil doit être utilisé conformément à sa destination. Aucune responsabilité ne saurait être engagée pour tout dommage, éventuellement, causé par une utilisation incorrecte ou une mauvaise manipulation.

- Les enfants et les personnes handicapées ne sont pas toujours conscients du danger que représente l'utilisation des appareils électroménagers.
- Cet appareil peut être utilisé par des enfants âgés d'au moins 8 ans et par des personnes ayant des capacités physiques, sensorielles ou mentales réduites ou dénuées d'expérience ou de connaissance, s'ils (si elles) sont correctement surveillé(e)s ou si des instructions relatives à l'utilisation de l'appareil en toute sécurité leur ont été données et si les risques encourus ont été appréhendés.
- Les enfants ne doivent pas jouer avec l'appareil.
- Le nettoyage et l'entretien par l'utilisateur ne doivent pas être effectués par des enfants, sauf s'ils ont plus de 8 ans et sous surveillance.
- Gardez l'appareil et son cordon hors de portée des enfants de moins de 8 ans lorsqu'il est sous tension ou en train de refroidir.
- Mise en garde : Maintenir l'appareil au sec.
- L'appareil doit être chargé uniquement avec son câble USB-C fournie avec l'appareil.
- L'appareil doit être alimenté uniquement sous la très basse tension de sécurité correspondant au marquage de l'appareil.
- Garder cet appareil et son cordon électrique, hors de portée d'enfants âgés de moins de 8 ans.
- Afin de protéger les enfants, ne pas laisser traîner les emballages (sac en plastique, carton, polystyrène . . .) et ne jamais les laisser jouer avec les films en plastique :

### **IL Y A RISQUE D'ETOUFFEMENT.**

- De temps à autre, vérifier le cordon d'alimentation électrique en recherchant d'éventuels dommages.
- Ne jamais plonger l'appareil dans l'eau ou dans un autre liquide, et ce, pour quelque raison que ce soit.
- Ne jamais mettre l'appareil dans un lave-vaisselle.

- Ne jamais installer l'appareil à proximité de surfaces chaudes.
- N'utilisez pas l'appareil avec un cordon ou une fiche endommagée, ou après que l'appareil a été endommagé de quelque manière que ce soit.
- Si le cordon d'alimentation ou l'appareil est endommagé, il doit être remplacé par le fabricant ou son agent de service ou une personne de qualification similaire afin d'éviter tout danger.
- Ne pas se servir d'un appareil dont le cordon ou la fiche est endommagé(e), ou après qu'il ait connu un dysfonctionnement ou avoir été endommagé en quoi que ce soit.
- Débrancher le câble d'alimentation du réseau électrique avant toute opération de nettoyage, de maintenance et de montage d'accessoires.
- Installer toujours cet appareil dans un environnement sec. Ne pas utiliser ou laisser cet appareil, à l'extérieur quand il pleut.
- Ne jamais se servir d'accessoires non recommandés par le constructeur. Ceux-ci pourraient constituer un danger pour l'utilisateur et risqueraient d'endommager l'appareil.
- Ne jamais utiliser de cordon électrique ou connecteur autre que celui fourni avec l'appareil. Le courant admissible doit être moins de 16A , 250V , 3000W.
- Ne jamais déplacer l'appareil en le tirant par le cordon d'alimentation électrique et Veiller à ce que le cordon d'alimentation électrique ne puisse pas être coincé de quelque façon que ce soit.
- Ne pas enrouler le cordon d'alimentation électrique autour de l'appareil et ne pas le plier.
- Veiller à ce que le cordon d'alimentation électrique n'entre jamais en contact avec les parties chaudes de cet appareil.

- S'assurer que l'appareil a refroidi avant de le nettoyer et de le ranger.
- Ne jamais toucher les parties, de cet appareil, qui pourraient devenir très chaudes en utilisation, Risque de brûlures.
- Prendre garde que les parties chaudes de l'appareil n'entrent jamais en contact avec des matières inflammables, comme des rideaux, tissus, etc. pendant qu'il est en fonctionnement, car un incendie pourrait se déclencher. **Le cordon ne doit pas être en contact avec de l'eau.**
- Cet appareil n'est pas destiné à être utilisé au moyen d'une minuterie externe ou d'un système de contrôle à distance.
- Veiller à toujours Poser l'appareil sur une surface plate et stable.
- Veiller à ne pas couvrir l'appareil et à ne rien poser dessus.
- Toujours retirer la fiche de la prise murale si l'appareil n'est pas utilisé.
- Lors de l'utilisation d'une rallonge, toujours s'assurer que le câble est entièrement déroulé du dévidoir.
- Utiliser uniquement des rallonges approuvées CE. La puissance admissible doit être au minimum de 16A, 250V, 3000W.
- Un Mauvais fonctionnement et l'utilisation incorrecte peuvent endommager l'appareil et causer des blessures à l'utilisateur.
- Cet appareil, destiné à un usage domestique, est conforme aux normes relatives à ce type de produit.
- L'appareil doit être utilisé et posé sur une table ou une surface plane et stable.
- L'article ne doit pas être laissé sans surveillance lorsqu'il est connecté à l'alimentation principale.

- L'article ne doit pas être utilisé s'il est tombé, s'il présente des signes visibles de dommages ou s'il fuit.
- Cet appareil est destiné uniquement à un usage domestique.
- Concernant les instructions de nettoyage, merci de vous référer au paragraphe ci-dessous de la notice.
- Cet appareil est conforme aux normes en vigueur, relatives à ce type de produit.
- En ce qui concerne les instructions de nettoyage de l'appareil, se référer au paragraphe ci-après de la notice.
- Cet appareil est destiné exclusivement à un usage domestique.
- En ce qui concerne les instructions de charge de la batterie, se référer au paragraphe ci-après de la notice.
- MISE EN GARDE : Cet appareil est fourni sans bloc d'alimentation.
- Cet appareil contient des batteries qui ne peuvent être remplacées que par des personnes qualifiées.

## INFORMATIONS GENERALES

Le symbole «LIVRE OUVERT» signifie une recommandation de lire des choses importantes contenues dans la notice.



Le symbole «POUBELLE» barrée, sigle DEEE (Déchet d'Équipement Électrique et Électronique) signifie, qu'en fin de vie, il ne doit pas être jeté aux déchets ménagers, mais déposé au centre de tri de la localité. La valorisation des déchets permet de contribuer à préserver notre environnement.



Le symbole "marquage CE" est la garantie du respect des Normes Européennes harmonisées, facultatives, qui traduisent les exigences essentielles en spécifications techniques. Ces normes ne sont pas obligatoires mais sont garantes de la conformité aux exigences essentielles.



Le symbole ROHS (Restriction of use of certain Hazardous Substances) relative à la protection de l'environnement certifie que pour chacune des 5 substances dangereuses • mercure • plomb • chrome hexavalent • produits de protection contre les flammes PBB et PBDE, La concentration maximale est égale ou inférieure à 0,1% du poids du matériau homogène, et 0,01% pour la 6<sup>ème</sup> • le cadmium.



Le symbole « DOUCHE/BAIGNOIRE » barrées signifie de ne jamais utiliser l'appareil dans un bain, sous une douche ou à proximité de projection d'eau. (IP20 Distance minimum 3M.)

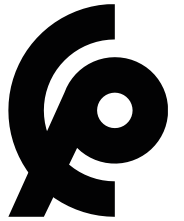


Le symbole « TRIMAN » indique que le consommateur est invité à se défaire du produit dans le cadre d'une collecte séparée (par exemple la poubelle de tri, la déchetterie, le point d'apport volontaire).



Le symbole " CMIM " est la garantie du respect des Normes **Marocaines** harmonisées, facultatives, qui traduisent les exigences essentielles en spécifications techniques.

Ces normes ne sont pas obligatoires mais sont garantes de la conformité aux exigences essentielles.



Pour plus d'information : <http://www.quefairedemesdechets.fr>

## MISE EN GARDE PARTICULIERE POUR PRODUITS UTILISABLES DANS UNE SALLE DE BAIN

- Ne pas utiliser cet appareil en prenant une douche ou un bain. Toujours débrancher l'appareil même entre 2 utilisations rapprochées.
- Quand l'appareil est utilisé dans une salle de bain le débrancher après utilisation car la proximité de l'eau présente un risqué, même si l'appareil est éteint.
- Pour assurer une protection complémentaire, l'installation, dans le circuit électrique alimentant la salle de bain, d'un dispositif à courant différentiel résiduel (DDR) de courant différentiel de fonctionnement assigné n'excédant pas 30mA, est conseillée. Demander conseil à votre installateur.
- REMARQUE : Un disjoncteur thermique, n'est pas un dispositif à courant différentiel résiduel (DDR).
- Ne pas utiliser cet appareil en prenant une douche ou un bain.
- Toujours débrancher l'appareil même entre 2 utilisations rapprochées.
- Par exemple : Arrêter l'appareil et le débrancher si vous le déposer pendant que vous vous séchez.

## NETTOYAGE ET ENTRETIEN

Avant le nettoyage, Toujours : éteignez l'appareil, débranchez l'appareil et laissez-le refroidir. Nettoyer l'extérieur de l'appareil avec une éponge ou du linge légèrement humide.

Ne plongez jamais l'appareil dans l'eau ou tout autre liquide ! N'utilisez pas de nettoyants abrasifs, de ponçage, de brosse métallique ou tout autre objet coupant.

- Pour un résultat d'épilation bon et fluide, il est essentiel de nettoyer la tête d'épilation après chaque utilisation.
- Éteignez l'appareil.
- Nettoyez les disques d'épilation de la tête d'épilation et toutes les autres pièces devenues accessibles avec la brosse fournie.
- • N'utilisez pas de nettoyants agressifs, de produits abrasifs, d'essence, d'acétone, etc. pour nettoyer le boîtier en plastique de l'appareil.
- • N'essayez jamais de retirer les disques à épiler de la tête d'épilation.

## **PREMIÈRE UTILISATION**

Avant la première utilisation, retirez soigneusement l'appareil et tous les accessoires et faites attention aux accessoires pointus.

Essuyer avec un chiffon légèrement humide et un chiffon sec.

Nettoyer à l'eau et au savon, tous les accessoires. Rincer et sécher soigneusement. Nettoyez l'appareil avec un chiffon légèrement humide et essuyez.

## **UTILISATION**

- Déroulez complètement le cordon d'alimentation.
- Vérifiez que la tension là où vous vous trouvez correspond à celle indiquée sur l'appareil.
- Branchez l'appareil dans une prise de courant correcte 12V. Dans le cas où vous avez un adaptateur (non fourni avec l'appareil).
- Débrancher le câble d'alimentation avant toute opération de nettoyage de l'appareil ou de ses accessoires.
- Ne modifiez en aucun cas l'appareil.

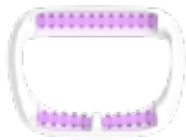
Assurez-vous que votre peau est propre, entièrement sèche et exempte de graisse. N'utilisez pas de crème avant de commencer l'épilation.

L'épilation est plus facile juste après avoir pris un bain ou une douche.

Après l'épilation, vous pouvez appliquer une crème ou une lotion douce pour aider à réduire les éventuelles irritations cutanées.

## TO KNOW THIS UNIT

Massager Roller head  
Tête de rouleau de massage



Body massage head  
Tête de massage corporel



Skin stretcher cap  
Capuchon d'étirement de la peau



Delicate area cap  
Bouchon zone délicate



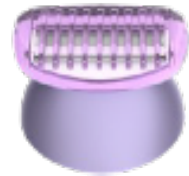
Facial cap  
Bonnet facial



Epilating head  
Tête d'épilation



Shaving cap + the comb  
Tête de rasage + le peigne



On/Off button  
Bouton Marche / Arrêt

Body  
Corps de l'appareil

Body exfoliant brush  
Brosse exfoliante corps







### Tête d'épilation

Vous pouvez utiliser la tête d'épilation pour épiler vos jambes, vos aisselles et votre maillot. Sélectionnez la vitesse 2 pour une épilation plus efficace. Sélectionnez la vitesse 1 pour les zones peu poilues et pour les zones difficiles d'accès telles que les genoux et les chevilles.



### Tête de rouleau de massage

Pour une épilation extra douce en stimulant votre peau.



### Capuchon pour étirer la peau

Vous pouvez fixer le capuchon d'étirement de la peau sur la tête d'épilation. Il maintient la peau tendue pendant l'épilation pour réduire la douleur.



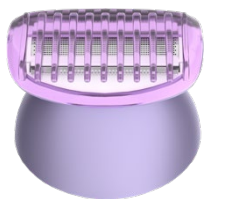
### Capuchon zone délicate

Vous pouvez fixer le capuchon pour zones délicates sur la tête d'épilation. Ainsi vous aurez une épilation plus confortable des zones délicates (par exemple les aisselles et le maillot).



### Bonnet facial

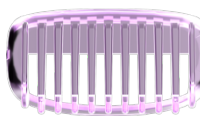
Vous pouvez fixer le capuchon facial sur la tête d'épilation pour une épilation précise comme les poils du visage (par exemple au-dessus de votre lèvre supérieure).



### Tête de rasage

vous pouvez utiliser la tête de rasage pour raser vos jambes et votre corps.

Remarque : l'appareil peut être déplacé dans deux directions, pour un rasage plus facile des aisselles.



### Peigne pour tête de rasage

Vous pouvez fixer le peigne sur la tête de rasage pour couper les poils sur une longueur de 3 mm.

Utilisation alternative Vous pouvez fixer le peigne sur la tête de coupe pour couper la zone du bikini sur une longueur de 3 mm.



### Tête de massage corporel

La tête de massage corporel tourne fermement pour détendre vos muscles.

Remarque : vous devez placer la tête de massage corporel sur l'unité de couplage avant de pouvoir la fixer sur la poignée.



### Brosse exfoliante pour le corps

Vous pouvez utiliser la brosse exfoliante corporelle pour éliminer les cellules mortes de la peau.

Remarque : vous devez mettre la brosse exfoliante corporelle dans l'unité de couplage avant de pouvoir la fixer sur le manche.

## UTILISATION DE VOTRE APPAREIL

- La vitesse à deux niveaux et les disques rotatifs attrapent même les poils les plus courts et les arrachent par la racine. L'épilation avec ce nouvel appareil laisse votre peau lisse et sans poils pendant plusieurs semaines.
- Avec la fonction de nettoyage, il peut remplacer la partie tête et nettoyer facilement le corps.
- Avec fonction rechargeable : temps de charge : 90 minutes, il peut fonctionner 90 minutes après la charge.

### Épilation, rasage et tonte.

- L'appareil peut être utilisé dans le bain ou sous la douche, mais il peut également être utilisé à sec. Si vous souhaitez utiliser des crèmes ou des lotions pour le corps, appliquez-les après avoir utilisé l'appareil.
- Pour une épilation douce et moins douloureuse, vous pouvez utiliser l'appareil sur votre peau sèche ou mouillée avec ou sans votre gel douche.
- Une légère irritation cutanée comme la peau rouge ou des points rouges peut survenir après l'épilation, c'est normal. Nous vous conseillons de vous épiler le soir avant de vous coucher, car toute rougeur ou irritation cutanée disparaît généralement du jour au lendemain.

Remarque : l'appareil doit être chargé qu'avec sons cordon.



### Mise en charge

- Insérez le câble USB-C sur l'appareil.
- Insérez la fiche principale dans un port USB.

### Rasage

- Afin d'obtenir le meilleur effort possible, déplacez l'appareil sur la peau dans le sens inverse de la pousse des poils.
- Étirez la peau avec votre main libre pour que le rasoir soit à plat sur la peau et que la tondeuse et la grille fonctionnent simultanément.

## Épilation

- Appuyez sur le bouton pour changer les pièces de la tête, appuyez sur les deux côtés de la tête de rasoir avec le pouce, retirez les pièces en perles, installez les pièces de l'épilateur, puis utilisez le.
- Sélectionnez la vitesse 1 pour les zones peu poilues, comme les zones difficiles d'accès et pour les zones où les os sont situés directement sous la peau, comme les genoux et les chevilles.
- Sélectionnez la vitesse 2 pour des zones plus grandes avec une croissance des poils plus forte.
- Étirez la peau avec votre main libre pour que les cheveux tiennent debout.
- Placez l'épilateur perpendiculairement sur la peau avec le bouton marche/arrêt  orienté dans la direction dans laquelle vous déplacerez l'appareil.
- Déplacez l'appareil lentement sur la peau, dans le sens inverse de la pousse des poils.
- Éteignez l'appareil en appuyant sur le bouton Marche/Arrêt 

## MISE EN CHARGE

- Éteignez l'interrupteur et connectez l'appareil au port de chargement USB. Allumez ensuite l'alimentation, cela indique une bonne recharge lorsque le voyant s'allume.
- Il faut environ 8 heures pour charger complètement l'épilateur, sinon cela affectera la durée de vie de la batterie et même provoquera des dommages totalement inutiles aux circuits.
- Il peut être chargé après avoir complètement relâché l'alimentation afin de ne pas affecter la charge après le rasage et l'épilation comme indiqué en a et b.

## RANGEMENT

- S'assurer que l'appareil est complètement refroidi et sec.
- Ne pas enrouler le cordon électrique autour de l'appareil, car cela peut l'endommager.
- Garder l'appareil dans un endroit frais et sec, hors d'accès des enfants.

## GARANTIE CONFORME A LA RÉGLEMENTATION

Avant d'être livrés, tous nos produits sont soumis à un contrôle rigoureux. Cet appareil est garanti 24 mois à partir de la date d'achat du produit par le consommateur.

Les justificatifs de garantie sont :

- la facture et
- le bon de garantie (situé sur le côté ou le fond de la boîte) tamponné et rempli.

Sans ces justificatifs, aucun remplacement gratuit, ni aucune réparation gratuite, ne peut être effectué.

Pendant la durée de la garantie, nous prenons en charge, gratuitement, les défauts de l'appareil ou des accessoires, découlant d'un vice de matériaux ou de fabrication par réparation ou, remplacement.

Les prestations dans le cadre de la garantie légale n'entraînent aucune prorogation de la durée de garantie et ne donne pas droit à une nouvelle garantie.

En cas de recours à la garantie, rapporter l'appareil complet à votre revendeur, dans son emballage d'origine, accompagné de la preuve d'achat.


La casse de pièces en verre ou en plastique est, dans tous les cas, à votre charge.

Les pièces d'usure (par exemple : les charbons de moteurs, crochets, courroies d'entraînement, télécommande de rechange, brosses à dents de rechange, lames de scies etc.) ainsi que leur nettoyage, entretien ou remplacement, ne sont pas garantis, et sont donc à votre charge.

En cas d'intervention étrangère, la garantie devient caduque.

Après écoulement de la durée de garantie, les réparations peuvent être effectuées, contre paiement, par le commerce spécialisé ou un service de réparation.

## CARACTÉRISTIQUES TECHNIQUES

Battery	: 3,7V  600mAh rechargeable Li-ion
Temps de charge	: approx. 90 min
Temps d'utilisation	: approx. 50-90 min
Puissance	: 3W
Résistant à l'eau	: IPX7
Inclus	: Câble USB-C

Fabriqué en RPC

*Les caractéristiques peuvent changer sans avis préalable*

ATTENTION : En cas de panne, ne pas ouvrir le boîtier mais faire appel à un technicien qualifié pour les réparations.

Cet appareil satisfait aux directives CE, il a été contrôlé d'après toutes les directives européennes, actuelles, applicables, comme : la compatibilité électromagnétique (EMC) et la basse tension (LVD).

Cet appareil a été conçu et fabriqué en respect des dernières réglementations et prescriptions techniques, en matière de sécurité.

### PROTECTION DE L'ENVIRONNEMENT

(Destruction des batteries)

L'appareil contient une batterie ou des piles qui ne sont pas remplaçables. La batterie rechargeable être retirée de l'appareil, par un technicien qualifié, avant que celui-ci ne soit pas mise au rebut.

Retirer uniquement la batterie et éliminer les batteries usagées conformément aux consignes.

L'appareil doit être déconnecté du réseau électrique lorsque l'on veut retirer la batterie.

Avant d'être retirée, la batterie doit être complètement déchargée. Pour ce faire, laisser l'appareil en fonctionnement jusqu'à ce qu'il stoppe de lui-même.

#### **Pour retirer la batterie :**

- Désassembler l'appareil et récupérer la batterie.

- LA BATTERIE DOIT ÊTRE RETIRÉE DE L'APPAREIL AVANT QUE CELUI-CI NE SOIT REMIS AU REBUS

- LA BATTERIE CONTIENT DU CADMIUM NICKEL ET DOIT ÊTRE ELIMINÉE DE FAÇON SÛRE. NE PAS LA JETER DANS UNE POUCELLE, MAIS LA DONNER DANS UN CENTRE DE TRAITEMENT DES DÉCHETS.

- Le câble souple externe de ce transformateur ne peut pas être remplacé : en cas d'endommagement du cordon, il convient de mettre le transformateur au rebut.

Les batteries/piles rechargeables défectueuses ou usagées doivent être recyclées conformément à la directive 2006/66/CE et ses amendements. Veuillez rapporter les piles/piles rechargeables et/ou le produit aux points de collecte disponibles.



**Domages à l'environnement dus à une élimination incorrecte des piles/accus !**

Les piles/accus ne doivent pas être jetés avec les ordures ménagères habituelles. Ils peuvent contenir des substances toxiques lourdes et sont soumis aux règles et réglementations en matière de traitement des déchets dangereux. Les symboles chimiques des métaux lourds sont les suivants : Cd = cadmium, Hg = mercure, Pb = plomb. C'est pourquoi vous devez jeter les piles/piles rechargeables usagées dans un point de collecte local.

JANVIER 2024